



62

CENTRE
DRAMATIQUE
NATIONAL
DE
SAINT-DENIS

72









ENTRETIEN AVEC JULIE DELIQUET

Quelle est la couleur de la saison prochaine ?

La question de l'enfant, de sa place, sera au cœur de la saison : en tant que jeune citoyen, mais aussi avec ses croyances, son rapport à l'imaginaire, à la différence, à la marge. Avec cette dimension liée au déguisement, à la farce, au monstre. Ces territoires de l'imaginaire sont aussi faits de noirceur, d'interdits, d'espaces en friction avec la morale. On croisera également celles et ceux qui vivent et travaillent auprès d'eux. Tout cela étant traité avec des esthétiques très différentes.

Vous êtes depuis mars 2026 directrice de La Colline – Théâtre national. Dans votre premier édito pour le TGP, vous vous interrogez : « Comment le réel devient-il fiction ? » Six ans après, avez-vous trouvé la réponse ?

Non ! Mais cette question continue de m'animer. Il s'agit de voir comment des artistes s'emparent de questions de société auxquelles ils répondent par une œuvre esthétique qui reste en dialogue avec les spectateurs. Avec l'équipe des relations avec le public, des projets périphériques sont imaginés pour qu'un pont soit créé entre la ville et les œuvres afin qu'elles soient accessibles à tout le monde. Il faut se sentir invité au théâtre, où l'art nous aide à être en humanité, surtout dans un monde en crise. Il s'agit de créer et de partager du beau. On ne vient pas consommer, mais vivre. Alors programmer, c'est peut-être moins chercher à répondre à la question que s'entraîner à s'y confronter.

Ce dialogue avec les habitants de la ville, vous l'avez aussi instauré grâce aux photos de la brochure. Comment est venu le choix de telles photos pour présenter les spectacles ?

Avec ma collaboratrice artistique Pascale Fournier, nous avons eu envie de réaliser les photos dans la ville, en captant toute sa diversité aussi bien dans ses transformations urbaines que dans ses emblèmes patrimoniaux. Nous avons proposé aux artistes programmés d'imaginer une photographie réalisée dans Saint-Denis qui soit en lien avec leur création. Au fil des saisons, nous avons œuvré avec les habitants et les habitantes pour qu'ils soient présents sur ces photos plutôt que les comédiens. Cela leur a donné envie d'aller découvrir le spectacle pour lequel ils avaient posé. Entrer dans un théâtre n'est pas si simple.

Ces supports de communication sont devenus un vecteur d'action culturelle et un espace de rencontre dans la cité. Les photos permettent aussi de reconnaître un bout du territoire. Nous voulions travailler sur des impressions de vie en couleurs : voir surgir une vision dans un contexte documentaire.

Le TGP est un théâtre ancré au cœur de la ville, comment votre prise de fonction sur ce territoire a-t-elle influencé votre vision du théâtre ?

J'ai pris mes fonctions juste avant le premier confinement et, à peine arrivée, j'ai dû fermer le théâtre ! J'ai été très admirative face à la réaction du territoire : l'entraide et la solidarité ont été extraordinaires. La crise nous a beaucoup fait réfléchir au sens de notre métier, sur la notion « d'essentiel », et à celui de la décentralisation, ce réseau créé après la guerre pour inscrire la culture au centre de nos territoires ruraux, de nos banlieues, hors de Paris. On a beaucoup échangé aussi avec l'hôpital, les associations, des chefs d'établissement, des professeurs : ils nous ont tous dit qu'ils avaient besoin du théâtre, que c'était un droit fondamental, et non pas un luxe. Tout cela nous a poussés à inventer de nouveaux liens avec le public, en termes d'horaires, d'ateliers, de programmation hors les murs. De là est née aussi cette envie de monter *Welfare*, à partir du documentaire de Frederick Wiseman, et de parler d'un centre social et de sa dimension citoyenne, humaine et politique.

Quel bilan faites-vous de vos six ans à la direction du TGP ?

Au TGP, on a connu une très belle fréquentation, avec beaucoup de primo-spectateurs - 46 % de notre public a moins de 26 ans -, un succès des titres, et en même temps on est confrontés à une réalité partagée par l'ensemble du secteur, à savoir une diminution des moyens de production et de programmation chaque saison. Sont menacés nombre de spectacles et de levers de rideau. Beaucoup de compagnies souffrent, certaines disparaissent. Il faut se demander comment continuer, comme tous les acteurs du service public, à maintenir le soin. Or le soin, c'est du temps, pour la recherche, les répétitions, l'action culturelle, l'accueil des gens.

Dans vos programmations, on a remarqué l'importance que vous avez accordée aux femmes sur les grands plateaux. Comment cela s'est-il dessiné ?

J'ai été la première femme à prendre la tête de ce théâtre. On l'a beaucoup dit et je me suis demandé ce que cela racontait de notre époque. Je me suis alors senti la responsabilité de rendre ce que d'autres avaient fait pour moi et de soutenir des créatrices. Tout d'abord en choisissant des artistes associées, Leïla Anis, Lorraine de Sagazan, puis Elsa Granat et Julie Bertin et Jade Herbulot du Birgit Ensemble. On a imaginé ensemble des propositions artistiques liées à cette question politique du féminin comme *Fille(s) de*. Avec dix petites filles, dix jeunes filles et dix femmes, on a travaillé à un projet participatif écrit par Leïla Anis et pendant cette aventure les habitantes ont rebaptisé la grande salle d'un nom de femme : Delphine Seyrig. Cette expérience a laissé une trace et elle a agi au présent sur l'histoire mémorielle du TGP. Plus largement, la question des invisibles est devenue très présente. Pour en revenir plus spécifiquement à votre question, beaucoup de projets de femmes m'ont plu. Mais cela s'explique. Avoir manqué d'autant de regards et de points de vue sur le monde pendant si longtemps, cela a sans doute renforcé mon intérêt et mon appétit. Je pense que cela vaut aussi pour tout le monde dans la salle. Tout au long de mes deux mandats, je n'ai cessé de penser aux grandes oubliées de l'Histoire. À celles qui à travers les siècles ont écrit, créé, combattu, milité. De tous temps, les femmes ont agi, et pourtant, elles sont pour la plupart absentes de nos manuels scolaires. Il en va de même pour d'autres sujets, comme par exemple celui de la décolonisation. Ces récits font du bien aujourd'hui sur nos plateaux parce qu'ils nous ouvrent enfin à un autre rapport à l'Histoire, à notre héritage, d'autant plus qu'ils sont incarnés par des artistes qui nous déplacent. C'est important de sortir d'une salle en ayant l'impression d'avoir compris quelque chose de notre humanité. Et d'avoir rencontré aussi une forme nouvelle, une vision, et pas seulement un thème. Depuis dix ans, les réflexions sur la parité, la diversité et l'accessibilité dans le spectacle vivant ont bien avancé. Il reste encore beaucoup à faire et pas question de revenir en arrière !

Un autre point d'attention a concerné la jeunesse.

J'ai un lien fort avec la question de l'école sur ce territoire, le plus jeune de France métropolitaine. Je ne sors pas d'une école nationale, je me suis construite avec des copains et grâce à des lieux qui ont cru en nous. J'ai voulu penser à la présence des jeunes, avec des projets participatifs, la programmation pour le jeune public et celle d'un spectacle pour les préadolescents. Le monde est très anxiogène et je voulais qu'un spectacle offre à ces jeunes gens un relais artistique. Par ailleurs, il m'a semblé qu'un centre dramatique national se devait d'accueillir chaque saison deux projets de tout jeunes artistes. Sans concours, mais avec un apport financier et dans la continuité du projet global. Ces moments forts sont inscrits dans l'ADN du TGP, à la suite par exemple du projet de la Troupe éphémère de Jean Bellorini. On a aussi créé le projet des ambassadeurs : des jeunes du lycée Paul Éluard qui, entre autres, forment d'autres élèves à venir découvrir les spectacles.

Quels vœux formulez-vous pour le TGP ?

Le théâtre est tenu par une équipe permanente pleinement engagée dans ses missions de service public de l'art et de la culture, avec des corps de métiers, un savoir-faire, au sein d'un réseau fort, celui des 38 centres dramatiques nationaux. L'attractivité d'un lieu est aussi l'un des enjeux au sein de la Seine-Saint-Denis : comment faire pour que plus de jeunes gens postulent lors d'un recrutement de poste au sein du théâtre ? Les lieux culturels de la Seine-Saint-Denis y travaillent tous ensemble par le biais du collectif La Beauté du geste. J'ai le sentiment d'avoir participé à un projet plus grand que moi, d'avoir œuvré pour que la culture soit l'un des piliers de la société. L'équipe reste et va pouvoir incarner l'âme du lieu avec un nouveau regard, une nouvelle utopie. J'ai une si grande confiance. Je suis reconnaissante de tout ce que j'ai pu vivre collectivement, au sein de l'équipe, avec les artistes, avec les spectateurs et spectatrices, au sein de la ville, au sein du département, au sein du réseau national, je mesure que c'est une grande chance. Enfin, les artistes associées nommées lors de mon deuxième mandat présentent toutes un spectacle la saison prochaine. Ce seront elles, les gardiennes artistiques du TGP en attendant la nouvelle direction. Ce n'était pas écrit d'avance, mais je trouve ça assez beau.

SOMMAIRE



Bientôt le jour CRÉATION Julie Bertin - Le Birgit Ensemble 30 septembre → 11 octobre	12	Oiseau [guide de survie] CRÉATION Marie-Christine Lê-Huu, Élise Vigier 6 mars	34
J'étais parti-e, pardon (dans un autre univers) JEUNE PUBLIC Théophile Dubus, Collectif Mind The Gap 7 → 10 octobre	14	1729 secondes Julie Lerat-Gersant 11 → 21 mars	36
Quand ça lâche JEUNE PUBLIC HORS LES MURS CRÉATION Johan Stockmar 13 → 18 novembre	16	Tec-Tec JEUNE PUBLIC CRÉATION Manuel Étienne, Gabriel Fabing et Joël Lattanzio 17 → 20 mars	38
Ces filles qu'on attend CRÉATION Claudine Galea, Elsa Granat 18 → 29 novembre	18	Le Birgit Kabarett #7 CRÉATION Julie Bertin et Jade Herbulot - Le Birgit Ensemble 21 → 25 avril	40
CAPRA (une chèvre) CRÉATION Jeanne Candel 2 → 13 décembre	20	PREMIERS PRINTEMPS Mystères CRÉATION Hélène Bertrand, Margaux Desailly et Blanche Ripoché 21 → 25 avril	44
Les Abîmés JEUNE PUBLIC Catherine Verlaquet, Bénédicte Guichardon 9 → 12 décembre	22	PREMIERS PRINTEMPS La Forteresse CRÉATION Elsa Revcolevschi 10 → 14 mai	46
Africolor CRÉATION - MUSIQUE 38 ^e édition 17 décembre	24	Métissage(s) CRÉATION Jade Herbulot - Le Birgit Ensemble 11 → 13 juin	48
Eden CRÉATION Naomi Wallace, Tommy Milliot 13 → 24 janvier	26	Et aussi...	50
Le Ventre de Paris CRÉATION Émile Zola, Anne Barbot 27 janvier → 7 février	28	Le TGP et vous	59
La Petite Tuk JEUNE PUBLIC Hans Christian Andersen, Joachim Latarjet 3 → 6 février	30	Accompagnement professionnel	65
À la renverse CRÉATION Anne Dufourmantelle, Noémie Ksicova 24 février → 7 mars	32	Le TGP en tournée	68
		Le Cercle des partenaires	73
		Informations pratiques	75
		Calendrier	84

BIENTÔT LE JOUR

CONCEPTION, ÉCRITURE ET MISE EN SCÈNE

JULIE BERTIN - LE BIRGIT ENSEMBLE

AVEC

Caroline Arrouas
Fareen Aslam
Heza Botto
Robin Causse
Morgane Nairaud
Loïc Riewer
Gaia Singer

DRAMATURGIE

Guillaume Clayssen
Lucas Samain

SCÉNOGRAPHIE

James Brandily

CHORÉGRAPHIE

Lucía García Pullés

LUMIÈRE

Jérémy Papin

SON

Lucas Lelièvre

COSTUMES

Pauline Kieffer

ASSISTANAT À LA SCÉNOGRAPHIE

Céane Jelsch

ASSISTANAT À LA LUMIÈRE

Théo Le Menthéour

RÉGIE GÉNÉRALE ET PLATEAU

Marco Benigno

CONSTRUCTION DU DÉCOR

Ateliers de la Comédie de Caen

30 SEPT.
→ **11 OCT. 2026**

**DU LUNDI AU VENDREDI À 19H30, SAMEDI À 17H, DIMANCHE À 15H
RELÂCHE LE MARDI**

**DURÉE ESTIMÉE : 2H15
SALLE DELPHINE SEYRIG**

DU 23 SEPTEMBRE AU 11 OCTOBRE
EXPOSITION *MIGRATIONS ET CLIMAT* (VOIR P.53)

DIMANCHE 4 OCTOBRE
RENCONTRE AVEC L'ÉQUIPE ARTISTIQUE À L'ISSUE
DE LA REPRÉSENTATION (VOIR P.54)

SAMEDI 3 OCTOBRE
VISITE DU DÉCOR À L'ISSUE DE LA REPRÉSENTATION
(VOIR P.52)

🔄 Navette retour vers Paris du lundi au vendredi, le jeudi à Saint-Denis

Administration et production Manon Cardineau, Iris Cottu, Colin Pitrat et Noé Tijou - Les Indépendances ;
diffusion Florence Bourgeon - Les Indépendances.

Production Le Birgit Ensemble.

Coproduction Théâtre Gérard Philippe, centre dramatique national de Saint-Denis ; La Passerelle - scène nationale de Gap - Alpes du Sud ; Théâtre • Cinéma - scène nationale du Grand Narbonne ; Le Bateau Feu - scène nationale de Dunkerque ; Le Grand R - scène nationale de La Roche-sur-Yon ; Maison des Arts et de la Culture André-Malraux (MAC) - scène nationale de Créteil ; Comédie de Caen - CDN.

Résidence Théâtre Gérard Philippe, centre dramatique national de Saint-Denis ; La Passerelle - scène nationale de Gap - Alpes du Sud ; Théâtre • Cinéma - scène nationale du Grand Narbonne ; Le Moulin du Roc - scène nationale de Niort ; Maison des Arts et de la Culture André-Malraux (MAC) - scène nationale de Créteil.

Avec le soutien de La Chartreuse de Villeneuve-lez-Avignon - centre national des écritures du spectacle.

Le Birgit Ensemble est conventionné par le ministère de la Culture (DRAC Île-de-France) et par le Conseil départemental du Val-de-Marne.

Julie Bertin et Jade Herbulot sont artistes associées au Théâtre Gérard Philippe, centre dramatique national de Saint-Denis et à La Passerelle - scène nationale de Gap - Alpes du Sud.

Qu'est-ce qui pousse une personne à changer de vie du jour au lendemain ? Cofondatrice avec Jade Herbulot du Birgit Ensemble, Julie Bertin écrit et met en scène *Bientôt le jour*. Conçu à partir de témoignages récoltés en France et à l'étranger - Autriche, Italie, Espagne, États-Unis, Inde et Cameroun -, le spectacle croise sept destinées et sept langues. Toutes ces histoires ont un point commun : elles font le récit d'un arrachement à un quotidien que l'on croyait immuable.

Aujourd'hui, penser notre monde s'accompagne souvent d'un sentiment de sidération. Il est sans doute possible de s'extraire de cet état de torpeur qui nous ligote en envisageant un avenir qui ne serait pas déjà déterminé, en imaginant des échappées vers un horizon inconnu.

Les interprètes portent ainsi le récit d'utopies du quotidien qui se sont réalisées dans une salle à manger à Vienne ou un aéroport à Mumbai, dans une forêt à Bamanga ou une chambre à Los Angeles. Mais alors, quelles sont les forces qui, soudain, ont conduit ces sept individus à se soulever ? Et que reste-t-il de ce bouleversement ?

Entre narration et jeu, les scènes sont nourries de moments chorégraphiques qui tissent des liens sensibles entre tous ces fragments de vie. Cet instant décisif où l'existence d'un individu bascule, où un corps vacillant se dresse, est le cœur battant d'un spectacle qui cherche à découvrir où se loge notre capacité à transformer notre monde.



Voyager dans des mondes parallèles est-il possible ? Dans cette comédie déjantée, où la poésie flirte avec la science-fiction, enfants et adultes sont entraînés dans une enquête pleine de rebondissements.

Alors qu'elle participait à la création d'une pièce de théâtre, une classe de CM2 s'est littéralement volatilisée. Qu'a-t-il bien pu se passer ? Et si cette étrange disparition avait un lien avec le thème du spectacle : les voyages vers d'autres réalités ?

Dans cette création nourrie d'un travail au long cours avec deux classes de primaire et de collège en Seine-Saint-Denis, le Collectif Mind The Gap et Théophile Dubus jouent autour des frontières entre interprète et personnage, fiction et réalité. Ils développent une esthétique de la fabrique, en complicité avec le public, détournant les éléments du plateau afin de raconter, à vue, leur histoire. Répondront-ils aux questionnements de Gaby qui a l'impression, du haut de ses 9 ans, de ne pas vivre dans le bon univers ? Dans une scénographie simple et ingénieuse, manipulant avec malice des objets mis en valeur par la lumière, les trois conteurs nous embarquent dans des lieux réels ou fantastiques, avec un sens du rythme ébouriffant. Ils donnent vie à une galerie de personnages qui passent et repassent le pas d'une porte, à la fois entrée d'une salle de classe et ouverture vers des tourbillons imaginaires. Quel chemin prendre ? *J'étais parti-e, pardon (dans un autre univers)* est une ode au théâtre comme lieu d'épanouissement pour l'imagination, la découverte et la surprise.



J'ÉTAIS PARTI·E, PARDON (DANS UN AUTRE UNIVERS)

COLLECTIF MIND THE GAP

TEXTE THÉOPHILE DUBUS	MISE EN SCÈNE COLLECTIF MIND THE GAP
AVEC EN ALTERNANCE Thomas Cabel Julia de Reyke Nama Keita Solenn Louër Anthony Lozano Coline Pilet	SCÉNOGRAPHIE ET COSTUMES Valentine Lè LUMIÈRE Manon Poirier SON Thomas Cabel
MER. 7 OCT. 2026	15H
SAM. 10 OCT. 2026	16H
POUR CE SPECTACLE DES REPRÉSENTATIONS SCOLAIRES SONT PROGRAMMÉES. RENSEIGNEMENTS : 06 61 74 64 26 (1 ^{ER} DEGRÉ) 01 48 13 70 01 (2 ^D DEGRÉ)	DURÉE : 55 MIN SALLE MEHMET ULUSOY
SAMEDI 10 OCTOBRE DISCUSSION « DERRIÈRE LE RIDEAU » À L'ISSUE DE LA REPRÉSENTATION (VOIR P.56)	DIMANCHE 11 OCTOBRE À 16H AU CINÉMA L'ÉCRAN DE SAINT-DENIS CINÉ EN FAMILLE (VOIR P.57)

Administration et production Margot Guillerm et Adèle Tourte - Anémone Production.

Production Collectif Mind The Gap.

Coproduction Théâtre des Bergeries, Noisy-le-Sec ; Théâtre et Cinéma Georges Simenon, Rosny-sous-Bois ; Théâtre et Cinéma Jacques Prévert, Aulnay-sous-Bois ; Espace 1789, Saint-Ouen ; Théâtre du Fil de l'eau, Pantin ; Houdremont - centre culturel, La Courneuve ; Maison du Théâtre et de la Danse, Épinay-sur-Seine.

Avec le soutien du Département de la Seine-Saint-Denis dans le cadre du dispositif Écritures et création théâtrales jeunesse.

Avec la participation artistique du Jeune Théâtre National.

Avec l'aide au projet de la Ville d'Orléans.

J'étais parti-e, pardon (dans un autre univers) est le fruit d'une commande de sept théâtres partenaires du Département de la Seine-Saint-Denis, coproducteurs du spectacle.

Le texte est lauréat de l'Aide à la création de textes dramatiques - ARTCENA.

Le collectif Mind The Gap est accompagné par le réseau Puissance 4 - réseau interrégional pour la jeune création théâtrale : La Loge, Paris ; TU-Nantes - scène jeune création et arts vivants ; Théâtre Olympia - CDN de Tours ; Théâtre Sorano - scène conventionnée d'intérêt national « Art et création » ; Toulouse ; Théâtre Joliette - scène conventionnée, Marseille ; Les Célestins, Théâtre de Lyon ; Le Quai - CDN d'Angers ; Maison des Métallos, Paris ; Théâtre 13, Paris.

Le collectif Mind The Gap est conventionné par le ministère de la Culture (DRAC Centre-Val de Loire).



Johan Stockmar est un circassien danois qui s'est formé au Danemark, puis en Suède et en France à l'Académie Fratellini (2023), où il se spécialise dans le jonglage. Dans *Quand ça lâche*, il interprète un étrange jeune homme, aux allures clownesques, qui entre dans un espace où chaque objet, constitué d'un assemblage de boîtes, semble avoir une personnalité et une volonté propres. Johan Stockmar fabrique ses agrès, pour en faire une scénographie vivante en constante évolution. Une relation énigmatique et comique se tisse entre la machine, l'objet et l'humain. Le héros virtuose tente de contrôler cet univers en perpétuelle transformation, et découvre que plus il cherche à intervenir, plus il est dépassé. Associées et dissociées dans tous les sens, les boîtes jouent avec ses attentes et ses perceptions. Inspirées par la machinerie des marionnettes, elles font émerger l'extraordinaire de l'ordinaire. Perdu dans ses rêves, l'homme-enfant s'efforce de maintenir son équilibre, et celui de la scène, avec un mélange de malice, de candeur et de grâce. Il modèle, déplace, rattrape tout ce qu'il peut. Le public est embarqué dans un monde où les objets prennent vie de façon magique, où se mêlent le concret, l'onirique et l'absurde. Mais combien de temps ce jeu de mikado tiendra-t-il ? Vers où ce combat avec l'insaisissable gravité peut-il mener ? La chute ou la renaissance ?

L'ACADÉMIE
FRATELLINI

Production et diffusion Natacha Ferrer ;
administration Colin Meillier - Association Roue Libre.

Production PERPLX, Belgique ; Maison des Jonglages - scène conventionnée « Art et création - Jonglages », Bondy ; Dynamo - workspace for circus and performing arts, Danemark.
Résidence PERPLX, Belgique ; Maison des Jonglages - scène conventionnée « Art et création - Jonglages », Bondy ; Dynamo - workspace for circus and performing arts, Danemark ; Archaos Latitude 50 - pôle des arts du cirque et de la rue, Belgique ; Académie Fratellini, Saint-Denis ; Archaos - pôle national cirque, Marseille ; Château de Montheilon - atelier de fabrication artistique.



QUAND ÇA LÂCHE

**COMPAGNIE
CIRQUE EMBOÎTÉ**

CONCEPTION, SCÉNOGRAPHIE ET JEU
JOHAN STOCKMAR

COLLABORATION À LA SCÉNOGRAPHIE
Laurent Gauthier

ILLUSTRATIONS
Mie Jakobsen

LUMIÈRE
Hector Lemerle

REGARDS EXTÉRIEURS
Aedín Walsh
Béné Borth

SON
Julie Mondor
Marie Rabatti

ASSISTANT À LA SCÉNOGRAPHIE ET RÉGIE GÉNÉRALE
Cécile Conte

COSTUMES
Fanny Gautreau

CONSTRUCTION DU DÉCOR
Maurizio Moretti - Atelier de la MC93

VEN. 13 NOV. 2026 19H30

SAM. 14 NOV. 2026 18H30

DIM. 15 NOV. 2026 16H

MER. 18 NOV. 2026 15H

POUR CE SPECTACLE DES REPRÉSENTATIONS
SCOLAIRES SONT PROGRAMMÉES.
RENSEIGNEMENTS : 06 51 74 64 26 (1^{ER} DEGRÉ)

DURÉE ESTIMÉE : 50 MIN
À L'ACADÉMIE FRATELLINI
1-9 RUE DES CHEMINOTS - 93210 LA PLAINE SAINT-DENIS

SAMEDI 14 NOVEMBRE DE 16H30 À 18H | DIMANCHE 15 NOVEMBRE DE 14H À 15H30
À L'ACADÉMIE FRATELLINI
ATELIER CIRQUE PARENTS-ENFANTS (VOIR P.57)



CES FILLES QU'ON ATTEND

TEXTE CLAUDINE GALEA	MISE EN SCÈNE ELSA GRANAT
AVEC Ambre Febvre Benoît Seguin Annabelle Simon	SCÉNOGRAPHIE James Brandily LUMIÈRE Vera Martins
COLLABORATION ARTISTIQUE Magaly Godenaire	SON John M. Warts

18 →
29 NOV. 2026

DU LUNDI AU VENDREDI À 20H, SAMEDI À 17H30, DIMANCHE À 15H30 RELÂCHE LE MARDI	DURÉE ESTIMÉE: 1H15 SALLE MEHMET ULUSOY
--	--

DIMANCHE 22 NOVEMBRE RENCONTRE AVEC L'ÉQUIPE ARTISTIQUE À L'ISSUE DE LA REPRÉSENTATION (VOIR P.54)	Navette retour le jeudi à Saint-Denis
--	---------------------------------------

Quelles sont les marques laissées par l'enfance ? Quelles sont les batailles qui ont marqué la vie des inconnus qu'on croise dans la rue ? Personne n'a simplement enjambé trois collines pour se prélasser dans une prairie ; l'enfance laisse des traces chez les adultes comme les ronces sur un genou. Et ça, c'est quand tout se passe plus ou moins normalement. Mais quand ça ripe ? Quand quelque chose semble ne pas convenir, ne pas être dans la norme, quand la différence se fait sentir dès la cour de l'école. Le poids d'un corps qu'on juge, la lenteur d'une pensée qu'on pointe, le chaos d'une maison qu'on quitte chaque jour en mettant son petit cartable sur son dos. Pour écrire *Ces filles qu'on attend*, Claudine Galea, accompagnée des trois interprètes du spectacle, a rencontré des jeunes filles de Saint-Denis en train de grandir.

Elle a recueilli leurs mots - parfois rares, parfois rugueux - pour en faire un texte dans lequel elle trace, à toute allure, trois histoires héroïques d'adolescentes. Elle les écoute marcher dans les rues au temps présent et les encourage à foncer droit vers leur avenir. Elsa Granat met en scène ces trois chemins de vie et poursuit sa recherche sur la place de l'enfant dans nos sociétés, le dernier maillon du vulnérable. Ce spectacle, entamé il y a trois ans à l'initiative de Julie Deliquet, dans le cadre du festival L'Équipé-e, s'est poursuivi grâce au travail de terrain qu'ont mené les interprètes et l'autrice. Cette saison, une metteuse en scène s'en empare pour le mener à son terme, démontrant ainsi que le théâtre peut aujourd'hui être créé collaborativement à partir du réel. Une chaîne ludique comme un cadavre exquis, pour raconter l'histoire des vivantes exquis.

Le texte est publié aux éditions Espaces 34. L'Arche est agent théâtral du texte représenté.
 Production Théâtre Gérard Philippe, centre dramatique national de Saint-Denis.
Ces filles qu'on attend est le fruit d'une commande passée en 2023 par Julie Deliquet et le Théâtre Gérard Philippe de Saint-Denis dans le cadre de L'Équipé-e, festival conçu par Laëtitia Guédon et Les Plateaux Sauvages.

Pourquoi faire du théâtre ? Pour répondre à la question, la metteuse en scène Jeanne Candel s'inspire de deux sources. L'une est mythologique : elle est liée à l'histoire de Dionysos et à l'origine occidentale du théâtre et du masque. L'autre concerne une technique antique de mémorisation, fondée sur les lieux et les images, qui consistait à créer des palais de mémoire permettant de stocker mentalement différents types de souvenirs et de récits. Au fil des siècles, cette méthode a perduré pour se souvenir, pour transmettre des histoires ou pour résister face à l'horreur.

En évoquant ainsi le mythe de Dionysos ou l'histoire de François Le Lionnais, qui survécut à l'enfer d'un camp de concentration en faisant ressurgir de sa mémoire des peintures vues au Louvre, le spectacle célèbre la puissance de l'esprit, de l'humanisme et de l'amitié. Avec sa belle équipe d'interprètes et de musiciens, Jeanne Candel donne vie aux mouvements d'âme d'une petite salle des fêtes en naviguant entre mirage et technique à vue. Se poursuit ainsi un travail entamé avec *Baùbo* et *Fusées* : le groupe s'amuse à faire apparaître des événements tout en nous montrant les ficelles. L'interaction entre le jeu et la musique est centrale. Sous la direction musicale de Thibault Perriard s'inventent des instruments composites qui tirent leur inspiration de références très variées. *CAPRA (une chèvre)* répond à l'envie de faire du théâtre à partir de ses rouages les plus élémentaires, manipulés par des artistes virtuoses, pour faire naître des émotions puissantes. Dans cette histoire, à la fois sombre et lumineuse, se déploie la force de l'imagination qui permet à l'âme humaine, dans les pires moments de barbarie, de trouver les ressources nécessaires pour survivre.



CAPRA (UNE CHÈVRE)

DE ET AVEC

**JEANNE CANDEL, VLADISLAV GALARD, PAULINE HURUGUEN,
SARAH LE PICARD, LÉO-ANTONIN LUTINIER, LAURE MATHIS,
MATTHIEU NAULLEAU ET THIBAUT PERRIARD**

MISE EN SCÈNE

JEANNE CANDEL

DIRECTION MUSICALE

Thibault Perriard

COLLABORATION ARTISTIQUE

Marion Bois

SCÉNOGRAPHIE

Lisa Navarro

LUMIÈRE

François Fauvel

COSTUMES

Pauline Kieffer

ASSISTANT À LA MISE EN SCÈNE

Éléonore Barrault

ASSISTANT À LA LUMIÈRE

Marie-Lou Poulain

ASSISTANT AUX COSTUMES

Constant Chiassai-Polin

RÉGIE GÉNÉRALE

Sarah Jacquemot-Fiumani

CONSTRUCTION DU DÉCOR

Ateliers du Mixt

PEINTURE DU DÉCOR

Suzanne Arhex

Marie Maresca

RÉALISATION DES COSTUMES

Ateliers du Théâtre National de Strasbourg

2 —→ 13 DÉC. 2026

DU LUNDI AU VENDREDI À 19H30, SAMEDI À 17H, DIMANCHE À 15H
RELÂCHE LE MARDI

DURÉE ESTIMÉE : 1H45
SALLE DELPHINE SEYRIG

SAMEDI 5 DÉCEMBRE

VISITE-DÉCOUVERTE DES INSTRUMENTS EN AMONT
DE LA REPRÉSENTATION (VOIR P.52)

DIMANCHE 6 DÉCEMBRE

RENCONTRE AVEC L'ÉQUIPE ARTISTIQUE À L'ISSUE
DE LA REPRÉSENTATION (VOIR P.54)

🔄 Navette retour vers Paris du lundi au vendredi, le jeudi à Saint-Denis

Production la vie brève - Théâtre de l'Aquarium, Paris.

Coproduction Théâtre Garonne - scène européenne, Toulouse ; La Comédie de Saint-Étienne - CDN ; Scène nationale d'ALBI-Tarn ; Mixt - Terrain d'arts en Loire-Atlantique, Nantes ; Théâtre Gérard Philipe, centre dramatique national de Saint-Denis ; Bonlieu - scène nationale d'Annecy ; Théâtre des 13 vents - CDN, Montpellier ; Malraux - scène nationale de Chambéry Savoie ; tmba - Théâtre national Bordeaux Aquitaine - CDN ; La Criée - Théâtre national de Marseille - CDN ; Festival d'Avignon ; Théâtre National de Strasbourg ; CCAS - les activités sociales de l'énergie.

Avec le soutien de Onassis AIR dans le cadre de la plateforme Prospero NEW, cofinancée par le programme Europe Créative ; de la Spedidam.

Avec la participation artistique du Jeune Théâtre National.



LES ABÎMÉS

LE BEL APRÈS-MINUIT

TEXTE
CATHERINE VERLAGUET

MISE EN SCÈNE
BÉNÉDICTE GUICHARDON

AVEC
Nathan Chouchana
EN ALTERNANCE AVEC Sigfrid Moncada
Julien Despont
Constance Guioillier
Marion Träger

SCÉNOGRAPHIE
Aurélié Thomas

LUMIÈRE
Émeric Teste

SON
Maxime Tavard

COSTUMES ET ACCESSOIRES
Léa Assous
Fabienne Desflèches
Bénédicte Guichardon

ASSISTANT À LA MISE EN SCÈNE
Damien Saugéon

RÉGIE GÉNÉRALE
Damien Valade
EN ALTERNANCE AVEC Émeric Teste

MER. 9 DÉC. 2026

15H

SAM. 12 DÉC. 2026

16H

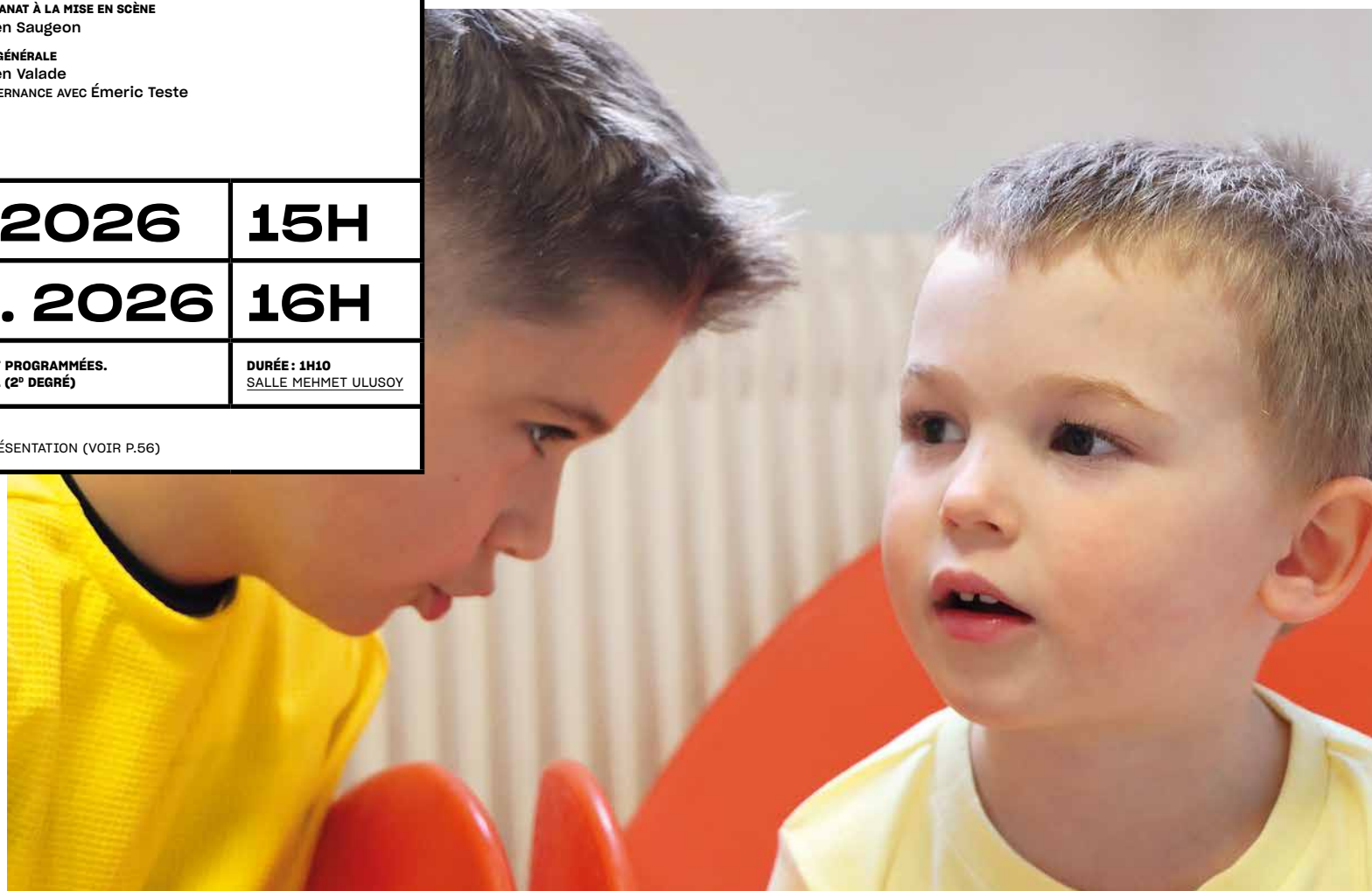
POUR CE SPECTACLE DES REPRÉSENTATIONS SCOLAIRES SONT PROGRAMMÉES.
RENSEIGNEMENTS : 06 51 74 64 26 (1^{ER} DEGRÉ) 01 48 13 70 01 (2^D DEGRÉ)

DURÉE : 1H10
SALLE MEHMET ULUSOY

SAMEDI 12 DÉCEMBRE
DISCUSSION « DERRIÈRE LE RIDEAU » À L'ISSUE DE LA REPRÉSENTATION (VOIR P.56)

C'est l'histoire de Ludo et P'tit Lu, deux frères maltraités par leur père, que les services sociaux viennent chercher pour les mettre à l'abri. P'tit Lu, 7 ans, est placé en foyer. Ludo, 12 ans, se cache et fugue. Ils vont passer quelques années séparés. D'abord rétif à tout, P'tit Lu s'attache peu à peu à Nora, une éducatrice lumineuse qui lui fait découvrir la couture. Il se prend de passion pour la confection de vêtements. Ludo est recueilli, en Bretagne, par l'arrière-grand-tante de sa meilleure amie Faïza, qui l'initie aux charmes du piano. Finiront-ils par se retrouver ? L'autrice Catherine Verlaguet aborde le sujet délicat des violences intrafamiliales et des renaissances possibles avec un mélange de tranchant, d'humour

et de poésie. Partant d'une situation grave, elle s'attache à la puissance de la fraternité. Que faire de la violence qu'on a subie ? Les qualités d'écoute et de bienveillance des deux jeunes femmes, Faïza et Nora, vont ouvrir aux garçons des chemins de résilience. Pour mettre en scène ce texte sensible écrit à hauteur d'enfant, Bénédicte Guichardon confie à quatre interprètes le soin de raconter ou de jouer les scènes dans une scénographie astucieuse où la création musicale accompagne l'évolution de l'intrigue. L'émotion surgit ainsi très vite, à la faveur d'un jeu tout en retenue. Dans ce voyage initiatique accessible à tous, les rencontres que font les deux frères nous embarquent avec eux vers la lumière et leur forte envie de vivre.



Le texte est publié aux éditions Théâtrales Jeunesse.

Production Le bel après-midi.
Coproduction La Filature - scène nationale, Mulhouse; Tréteaux de France - CDN; Le Trident - scène nationale de Cherbourg; Théâtre Romain Rolland - scène conventionnée, Villejuif; Théâtre André Malraux, Chevilly-Larue; les Villes de La Norville, Saint-Germain-lès-Arpaçon et Arpaçon dans le cadre de la résidence triennale.
Avec le soutien du ministère de la Culture (DRAC Île-de-France); du Département de l'Essonne; de la Région Île-de-France; du Département du Val-de-Marne.

La compagnie Le bel après-midi est conventionnée par le ministère de la Culture (DRAC Île-de-France).

AFRICOLOR

FESTIVAL DE MUSIQUE

38^E ÉDITION

DIRECTION MUSICALE, CHANT ET ALTO
Nina Tonji

17 DÉC. 2026

20H

DURÉE ESTIMÉE : 1H15
SALLE DELPHINE SEYRIG

2026. Miroir des espérances, des luttes, des refrains des années 1990 au long desquelles les nuits Africolor furent le creuset de tant de carrières artistiques. Ici, un Danyèl Waro ; là, une Angélique Kidjo ; ailleurs, un Femi Kuti qui vient s'asseoir à la table des divas maliennes Oumou Sangaré et Nahawa Doumbia. Les nuits de Noël au TGP accompagnèrent une décennie de fiertés des musiques africaines qui firent vibrer les âmes et les corps d'une génération dont les enfants revendiquent la filiation. Afrodescendantes, d'ici et non d'ailleurs, ces soirées affirment des identités sans cesse recomposées, rebattues par les *flows* des vents musicaux venus autant de l'Afrique de l'Ouest, de Jean-Sébastien Bach que de la funk et du blues.

Qui mieux que Nina Tonji pouvait relever le gant et faire dialoguer les générations africoloriennes en revisitant les standards, les hymnes, les berceuses, les louanges ? Autant chez elle avec Mozart qu'avec Toto Guillaume, elle est à la direction musicale de cette création afroascendante, entourée de wordsofAzia, fondatrice du Bhété Jazz, et bien d'autres. Ils et elles dessinent un nouveau continent, cartographient les croisements musicaux et spirituels qui les façonnent, se défont des Orientés comme des Occidentés, des Nordés comme des Sudés : les pieds dans la Seine-Saint-Denis, la tête dans l'harmonie des sphères, les peaux des tambours et des corps tendues vers une idée belle et simple : nous sommes là et nous ne bougerons pas.



EDEN

TEXTE NAOMI WALLACE	MISE EN SCÈNE ET SCÉNOGRAPHIE TOMMY MILLIOT
AVEC Christian Franz Lilea Le Borgne Sarah Le Deunff Colin Mercier Matteo Renouf	SON Vanessa Court COSTUMES Benjamin Moreau COIFFURES Cécile Kretschmar MAQUILLAGE Marion Bidaud RÉGIE GÉNÉRALE ET PLATEAU Mickaël Marchadier CONSTRUCTION DU DÉCOR Atelier du Nouveau Théâtre Besançon
TRADUCTION Dominique Hollier COLLABORATION ARTISTIQUE Matthieu Heydon SCÉNOGRAPHIE ET LUMIÈRE Nicolas Marie	
13 → 24 JAN. 2027	
DU LUNDI AU VENDREDI À 19H30, SAMEDI À 17H, DIMANCHE À 15H RELÂCHE LE MARDI	DURÉE ESTIMÉE: 1H45 SALLE DELPHINE SEYRIG
DIMANCHE 17 JANVIER RENCONTRE AVEC L'ÉQUIPE ARTISTIQUE À L'ISSUE DE LA REPRÉSENTATION (VOIR P.54)	VENDREDI 22 JANVIER AD REPRÉSENTATION EN AUDIODESCRIPTION RÉALISÉE PAR LAETITIA DUMONT-LEWI (VOIR P.78)
↻ Navette retour vers Paris du lundi au vendredi, le jeudi à Saint-Denis	

L'action se déroule dans le Kentucky en avril 1974, le mois des tornades. Deux adolescents, Sonora, une Afro-Américaine, et son meilleur ami Clayton, un Blanc, tous deux issus de la *working class*, s'introduisent dans des maisons des beaux quartiers. Domino, une autre adolescente, les rejoint. Le trio s'invente des vies qu'il n'a pas et se projette dans le rêve américain. Un jour, ils entrent dans la maison de Rufus, un Afro-Américain d'une famille plus aisée. Ce lieu devient peu à peu leur refuge et leur Éden : ils s'y retrouvent, s'y amusent, y explorent leur sexualité. Mais cette ivresse juvénile est interrompue brutalement lorsque Sonora révèle la vérité sur son frère Hiram disparu. S'ouvre alors une faille dans la vie des jeunes gens qui met fin à leurs rêves.

Après *La Brèche*, et *Qui a besoin du ciel*, *Eden* est le troisième volet de la trilogie de l'autrice étasunienne Naomi Wallace, qui dépeint les ravages du néolibéralisme à la fin du XX^e siècle dans le Kentucky. Tommy Milliot, le metteur en scène, vient du Nord de la France, région ouvrière tombée en disgrâce après l'effondrement des industries textiles et fossiles. Voilà de quoi nouer des liens. Dans *Eden*, il confie à cinq jeunes interprètes le soin de porter cette écriture aussi poétique que politique. La scène est habitée par leur présence adolescente, liquide, flottante, presque rêvée. Ce récit initiatique du passage à l'âge adulte frappe par sa véracité et bouscule le mythe du rêve américain.



LE VENTRE DE PARIS

D'APRÈS
ÉMILE ZOLA

ADAPTATION ET ÉCRITURE
ANNE BARBOT ET AGATHE PEYRARD

MISE EN SCÈNE
ANNE BARBOT

AVEC

Lilou Bénégui
Philippe Bérodot
Benoît Carré
Benoît Dallongeville
Ghislain Decléty
Sonia Georges
Jennie-Anne Walker

COLLABORATION ARTISTIQUE

Richard Sandra

SCÉNOGRAPHIE ET LUMIÈRE

Camille Duchemin

MUSIQUE ET SON

Louise Charbonnelle

Loïc Leroux

COSTUMES

Gabrielle Marty

27 JAN.
→ **7 FÉV. 2027**

**DU LUNDI AU VENDREDI À 19H30, SAMEDI À 17H, DIMANCHE À 15H
RELÂCHE LE MARDI**

DURÉE ESTIMÉE : 2H40
SALLE MEHMET ULUSOY

DU 25 JANVIER AU 7 FÉVRIER
EXPOSITION *CORPS EN LUTTE*
DE JULIEN GIDOIN (VOIR P.53)

SAMEDI 30 JANVIER
VISITE DU DÉCOR À L'ISSUE
DE LA REPRÉSENTATION (VOIR P.52)

DIMANCHE 31 JANVIER
RENCONTRE AVEC L'ÉQUIPE ARTISTIQUE
À L'ISSUE DE LA REPRÉSENTATION (VOIR P.54)

POUR CE SPECTACLE, UN PARCOURS « DU
THÉÂTRE AU MUSÉE » EST PROPOSÉ (VOIR P.55)

Navette retour le jeudi à Saint-Denis



Après *L'Assommoir* et *La Terre*, Anne Barbot poursuit son exploration de l'œuvre d'Émile Zola en adaptant *Le Ventre de Paris*, publié en 1873.

Lisa et son mari Quenu mènent une existence paisible avec leur fille Pauline, au cœur de leur charcuterie florissante dans les Halles centrales de Paris. Mais tout bascule avec le retour inattendu de Florent, le frère de Quenu, après huit ans passés au bagné pour s'être soi-disant insurgé le 4 décembre 1851 contre le coup d'État de Napoléon III.

Émile Zola interroge la conscience de celles et ceux qui, dans leur confort, choisissent d'ignorer la souffrance des autres. Pour nourrir cette conversation entre deux époques, Anne Barbot puise dans ses propres questionnements en tant que femme, mère, citoyenne et artiste. *Le Ventre de Paris*, c'est la biographie d'un rêveur, traumatisé par la mort d'une inconnue et par le bagné, révolté par les injustices, qui se heurte au réel.

Et c'est le parcours d'une femme, Lisa, qui vit dans la crainte de retomber dans la pauvreté de son enfance et s'efforce de préserver ses acquis. Le tout sous le regard de Claude, l'artiste qui observe.

Avec Agathe Peyrard, Anne Barbot signe une adaptation organisée en épisodes centrés sur les points de vue des héros. Cette dramaturgie mêle le quotidien des personnages à leurs illusions et leurs hantises. Elle crée un jeu constant entre la réalité brute et l'évasion psychique. La scénographie nous entraîne dans un voyage entre ordre et chaos où se heurtent aspiration au changement et désir de sécurité, soit d'action et immobilisme.

Production Compagnie NAR6.

Coproduction La Manufacture - CDN Nancy Lorraine; Théâtre Gérard Philippe, centre dramatique national de Saint-Denis; Théâtre Romain Rolland - scène conventionnée, Villejuif; Les Passerelles - scène de Paris-Vallée de la Marne, Pontault-Combault; EMCS1 - Saint-Michel-sur-Orge; Théâtre Jean Vilar, Vitry-sur-Seine.

Avec le soutien du Fonds Haplotès; du Fonds d'insertion professionnelle de l'École Supérieure de Théâtre de l'Union, financé par le ministère de la Culture (DRAC Nouvelle-Aquitaine) et la Région Nouvelle-Aquitaine.

La compagnie NAR6 est conventionnée par le Conseil départemental du Val-de-Marne et le ministère de la Culture (DRAC Île-de-France). Elle reçoit l'aide à la permanence artistique et culturelle de la Région Île-de-France. Anne Barbot est artiste associée à La Manufacture - CDN Nancy Lorraine.



LA PETITE TUK

COMPAGNIE OH! OUI...

D'APRÈS LE PETIT TUK DE

HANS CHRISTIAN ANDERSEN

TEXTE, MUSIQUE ET MISE EN SCÈNE

JOACHIM LATARJET

AVEC

Alexandra Fleischer
Joachim Latarjet
Léa Sery
EN ALTERNANCE AVEC Pauline Vallé

LUMIÈRE

Léandre Garcia Lamolla

SON ET RÉGIE GÉNÉRALE

Tom Menigault

VIDÉO

Julien Téphany

COSTUMES

Nathalie Saulnier

COLLABORATION ARTISTIQUE

Yann Richard

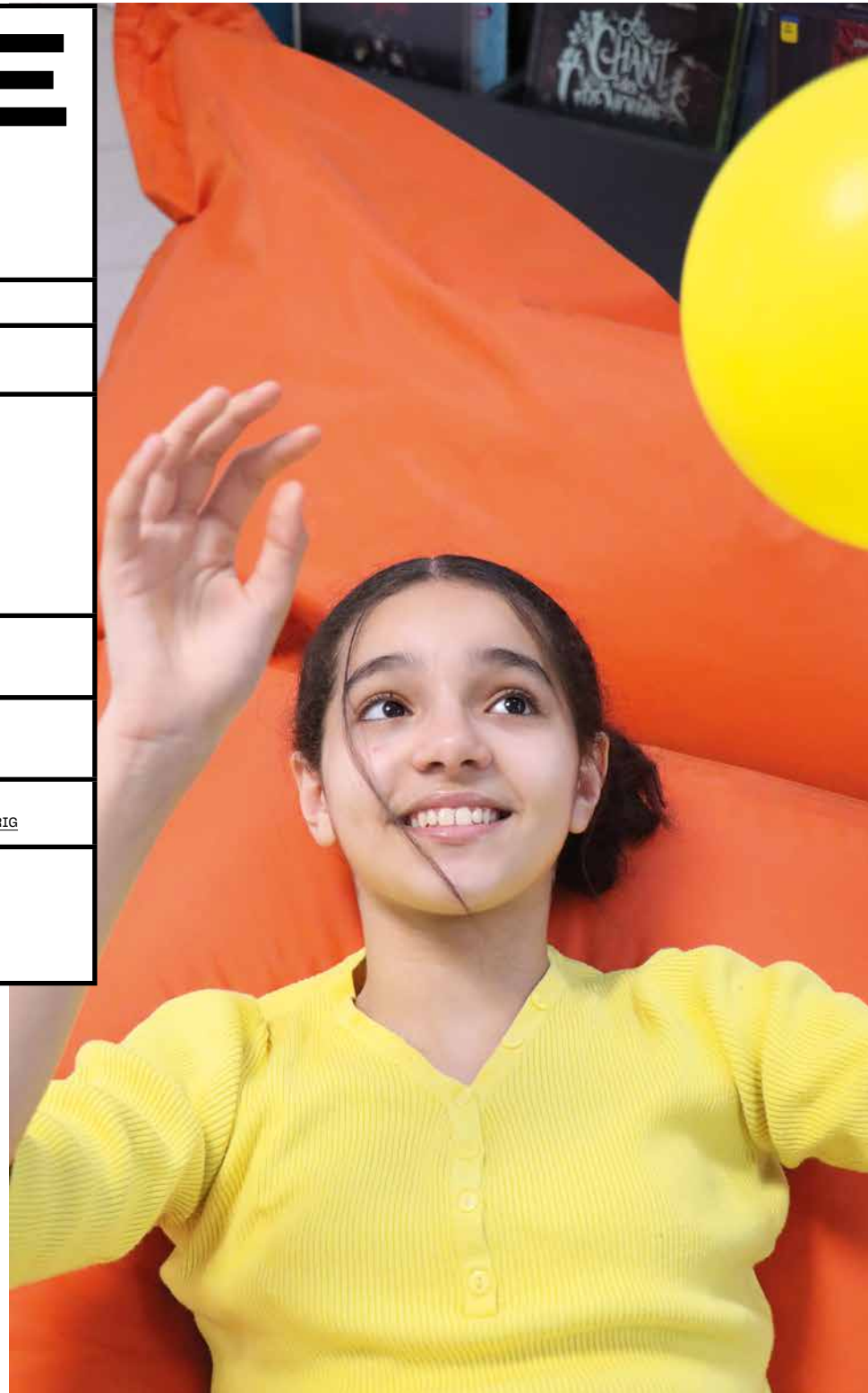
SCÉNOGRAPHIE

Lisa Navarro

MER. 3. FÉV. 2027 15H**SAM. 6 FÉV. 2027 16H**POUR CE SPECTACLE DES REPRÉSENTATIONS SCOLAIRES SONT PROGRAMMÉES.
RENSEIGNEMENTS : 06 51 74 64 26 (1^{ER} DEGRÉ) 01 48 13 70 01 (2^D DEGRÉ)

DURÉE : 1H

SALLE DELPHINE SEYRIG

SAMEDI 6 FÉVRIERÀ LA MÉDIATHÈQUE CENTRE-VILLE DE SAINT-DENIS DE 10H À 12H
ATELIER PARENTS-ENFANTS (VOIR P.57)AU TGP À L'ISSUE DE LA REPRÉSENTATION
DISCUSSION « DERRIÈRE LE RIDEAU » (VOIR P.56)

Joachim Latarjet et Alexandra Fleischer adaptent *Le Petit Tuk*, un conte de Hans Christian Andersen porteur de questions universelles sur l'enfance et la construction des individus. Ils font du héros une héroïne des années 2020. Parce que sa mère est obligée de travailler la nuit, la Petite Tuk endosse à la maison beaucoup (trop) de responsabilités : elle fait les courses, prépare les repas, garde sa petite sœur. Épuisée, elle s'endort souvent, partout, même en classe, où elle se retrouve isolée. Dans ses rêves, son père, musicien parti en tournée depuis des années, lui apprend que le chant est un moyen d'expression puissant. Au fil de ces rencontres oniriques, sa fantaisie se dévoile et sa singularité devient une force.

Ce conte social est une pièce musicale dont Joachim Latarjet a composé la partition qu'il joue en direct, notamment au trombone et à la guitare. L'humour, la délicatesse et la poésie des personnages sont portés par trois interprètes, qui chantent et jouent tous les rôles. Dans un espace habité par des projections vidéo qui font exister la maison, l'école et le chemin sur lequel Tuk se met à rêver, on est saisi par ce récit où l'imagination vient ouvrir les horizons.

Administration de production Valentine Spindler.

Avec le soutien de la Région Île-de-France ; de la Spedidam ; du Département de la Seine-Saint-Denis.

Production Compagnie Oh! Oui...

Coproducteur Le Grand Bleu - scène conventionnée d'intérêt national « Art, enfance, jeunesse », Lille ; Kultura - communauté d'agglomération Pays basque ; Ville des Ulis ; Culture Commune - scène nationale du Bassin minier du Pas-de-Calais ; Initiatives d'artistes de La Villette, Paris ; Théâtre des Bergeries, Noisy-le-Sec ; Tréteaux de France - CDN.

La compagnie Oh! Oui... est conventionnée par le ministère de la Culture (DRAC Île-de-France). Elle est associée au Grand Bleu - scène conventionnée d'intérêt national « Art, enfance, jeunesse », Lille de septembre 2024 à juin 2027 et au Théâtre des Bergeries, Noisy-le-Sec depuis septembre 2025.

Un après-midi de juillet, un couple pique-nique avec leur fils Raphaël, une jeune fille au pair et le meilleur ami du père, Vincent. Raphaël a 5 ans, il cherche des libellules. Mais il trébuche, et tombe dans la rivière. Vincent sauve Raphaël. De retour sur la berge, il garde l'enfant dans ses bras, saisi par une émotion indescriptible. Un trouble ? La jeune fille au pair observe la scène de loin et prête à Vincent un désir pervers. Elle se confie aux parents. Les doutes et la peur mènent à un procès, puis à un non-lieu. Vincent part s'installer à Rome.

Vingt-cinq ans plus tard, Raphaël est devenu un peintre reconnu, travaillant autour du motif de l'eau et de la submersion. Une exposition remet les deux hommes face à face. Pendant trois jours, alors qu'aucun des deux n'a jamais connu d'hommes, ils font l'amour. C'est cette histoire que Vincent a confiée à sa psychanalyste Anne Dufourmantelle, qui en a fait un chapitre dans son livre *En cas d'amour*.

Sur scène, la psychanalyste et la juge qui fut en charge du procès reconvoquent les faits et nous obligent à confronter nos propres jugements. Le récit nous laisse ainsi face à des questions irrésolues, vivantes, et à des vertiges. Habité par des cloisons tantôt transparentes, tantôt opaques, à la fois frontières, filtres et supports de projection, l'espace fait coexister le présent et le passé, le visible et l'invisible. Toutes ces années après, que fait Raphaël auprès de Vincent : se réapproprie-t-il son histoire ? S'en libère-t-il ? Adeptes d'un théâtre d'acteurs au service de héros et de sentiments dignes de la mythologie grecque, Noémie Ksicova nous embarque dans un monde où les personnages sont captifs de passions puissantes qui les dépassent.



À LA RENVERSE

LIBREMENT ADAPTÉ DU CHAPITRE
L'AMOUR L'ENFANT DANS EN CAS D'AMOUR DE
ANNE DUFOURMANTELLE

CONCEPTION, ÉCRITURE ET MISE EN SCÈNE
NOÉMIE KSIKOVA

AVEC
Vincent Dissez
Boutaïna El Fekkak
Sébastien Éveno
Théo Oliveira Machado
Cécile Périconne
Marie Moly
Yasmine Ndong Abdaoui

DRAMATURGIE
Hervé Pons
Elsa Revcolevschi

SCÉNOGRAPHIE
Anouk Dell'Aeïra

LUMIÈRE
Clément Balcon

MUSIQUE
Bruno Maman

SON
Théo Cardoso

VIDÉO
Katell Paugam

COSTUMES
Caroline Tavernier

ASSISTANAT À LA MISE EN SCÈNE
Antoine Hirel

RÉGIE GÉNÉRALE
Martin Massier

24 FÉV. —→
7 MARS 2027

DU LUNDI AU VENDREDI À 19H30, SAMEDI À 17H, DIMANCHE À 15H
RELÂCHE LE MARDI

DURÉE ESTIMÉE : 1H30
SALLE DELPHINE SEYRIG

DIMANCHE 28 FÉVRIER
RENCONTRE AVEC L'ÉQUIPE ARTISTIQUE À L'ISSUE
DE LA REPRÉSENTATION (VOIR P.54)

Navette retour vers Paris du lundi
au vendredi, le jeudi à Saint-Denis

En cas d'amour est publié dans son intégralité aux éditions Payot.

Administration, production et diffusion Carole Willemot et Marine Mussillon - AlterMachine ; **presse** Élisabeth Le Coënt et Érica Marinuzzi - AlterMachine.

Production Compagnie Ex-Oblique ; Comédie - CDN de Reims.
Coproduction Théâtre Gérard Philipe, centre dramatique national de Saint-Denis ; La Comédie de Béthune - CDN Hauts-de-France ; Théâtre National de Nice - CDN Nice Côte d'Azur ; Maison de la Culture d'Amiens - scène nationale ; Théâtre du Beauvaisis - scène nationale de Beauvais ; Châteauvallon-Liberté - scène nationale de Toulon.

Avec l'aide du Centro Dramático Nacional de Madrid ; de l'Institut français de Madrid ; de La Chartreuse de Villeneuve-lez-Avignon - centre national des écritures du spectacle.

La compagnie Ex-Oblique est conventionnée par le ministère de la Culture (DRAC Hauts-de-France). Noémie Ksicova est artiste associée à la Comédie - CDN de Reims.

OISEAU [GUIDE DE SURVIE]

TEXTE
MARIE-CHRISTINE LÊ-HUU

MISE EN SCÈNE
ÉLISE VIGIER

AVEC
Esther Armangol
Marc Bertin
Aymen Bouchou
Jacinthe Cappello
Camille Faure
Manu Léonard

MUSIQUE ET SON
Esther Armangol
Manu Léonard

VIDÉO
Romain Tanguy

COSTUMES
Laure Mahéo

REGARD SUR LE MOUVEMENT
Louise Hakim

SCÉNOGRAPHIE, RÉGIE GÉNÉRALE ET RÉGIE PLATEAU
Camille Faure

LUMIÈRE
Bruno Marsol

SAM. 6 MARS 2027 17H30

POUR CE SPECTACLE DES REPRÉSENTATIONS SCOLAIRES SONT PROGRAMMÉES.
RENSEIGNEMENTS : 01 48 13 70 01

DURÉE ESTIMÉE : 1H15
SALLE MEHMET ULUSOY

DU 24 FÉVRIER AU 19 MARS
EXPOSITION OISEAU, DESSINS DE RÉPÉTITION
DE JACINTHE CAPPELLO (VOIR P.53)

SAMEDI 6 MARS
RENCONTRE AVEC L'ÉQUIPE ARTISTIQUE À L'ISSUE
DE LA REPRÉSENTATION (VOIR P.54)

Tout commence avec un enfant que l'on surnomme Oiseau. Depuis toujours, on le dit bizarre ou anormal. Autour de lui, les gens parlent : à l'école, il est seul ; à la maison, son père et sa mère se disputent. Il n'est pas exactement comme ses parents l'avaient imaginé. Oiseau s'absente en rêve, cherche des réponses, il voudrait disparaître. Un jour d'hiver, alors que, dans la cour de récréation, un événement détourne le regard des adultes et de ses camarades, Oiseau en profite pour fuir et trouver un refuge. La police et ses parents mènent l'enquête. Tous sont inquiets. Mais Oiseau reste caché. Finiront-ils par le retrouver ? Et surtout, finiront-ils par le comprendre ?

Ce texte de l'autrice québécoise Marie-Christine Lê-Huu explore comment la violence surgit face à la différence. Il met à nu nos pensées les plus secrètes, les plus inavouables, quand la vie se charge de bousculer le rôle que chacun s'était assigné.

Les six interprètes dirigés par Élise Vigier ont pour mission de jouer tous les rôles, y compris celui de Oiseau. Les tableaux se font et se défont en toute fluidité, autour d'une écriture fragmentaire, concise et teintée d'humour. Qui est l'oiseau de qui ? Qui est compris ou incompris par qui ?

Le jeu, la musique et le dessin donnent forme à cette pièce chorale, où se pose sans cesse la question du point de vue. Tout au long du spectacle, l'artiste et comédienne Jacinthe Cappello dessine en direct, faisant apparaître peu à peu une grande fresque colorée. *Oiseau [guide de survie]* se déploie comme un roman graphique qui prend corps sur scène avec délicatesse. Rendant sensible l'histoire de cet enfant, cet adolescent, cet être différent que nous portons tous et toutes en nous à divers moments de nos vies.



Au Havre, la fermeture de la MJC d'un quartier populaire provoque une manifestation des habitants. S'ensuivent de violents débordements qui conduisent à l'hospitalisation d'une enfant. La pièce raconte en *flash-back* les 24 heures qui ont précédé le drame. Elle entrecroise des trajectoires de vie que rien ne reliait jusqu'alors et met en lumière les rapports de domination dans notre société.

Actrice et cofondatrice de la Piccola Familia, Julie Lerat-Gersant est devenue cinéaste et romancière. *1729 secondes* est sa première pièce : un texte fiévreux, en tourbillon perpétuel, où les histoires et les luttes des uns et des autres se heurtent et se dévoilent, au centre-ville, à l'université, au commissariat ou à l'hôpital.

Dans une distribution mêlant les générations, les huit interprètes jouent plusieurs rôles, portant tour à tour la narration et l'incarnation. Julie Lerat-Gersant confie au musicien électro Clément Mirguet le soin de créer un environnement sonore qui hante le spectateur. La scénographie et les lumières d'Éric Soyer portent à son sommet l'art de faire apparaître et disparaître les interprètes, qui naviguent entre action, ralentis et arrêts sur image, dans une maîtrise parfaite. Évoluant sur une ligne de crête, cette chronique ardente de notre époque oscille entre responsabilité et lâcheté ordinaire, indifférence et besoin de liens.



1729 SECONDES

TEXTE ET MISE EN SCÈNE

JULIE LERAT-GERSANT

AVEC
Cindy Almeida de Brito
Laurianne Baudouin
Zoé Belloche
Walid Caïd
Éric Challier
Juliet Doucet
Thomas Germaine
Thomas Nicolle

DRAMATURGIE
Juliette Alexandre

SCÉNOGRAPHIE ET LUMIÈRE
Éric Soyer

MUSIQUE
Clément Mirguet

COSTUMES
Dimitri Lenin

REGARDS CHORÉGRAPHIQUES
Kaori Ito
Léonor Zurflüh

RÉGIE GÉNÉRALE ET RÉGIE PLATEAU
Thomas Nicolle

CONSTRUCTION DU DÉCOR
Ateliers du Préau

11 → 21 MARS 2027

DU LUNDI AU VENDREDI À 20H, SAMEDI À 17H30, DIMANCHE À 15H30
RELÂCHE LE MARDI

DURÉE : 1H30
SALLE MEHMET ULUSOY

DIMANCHE 14 MARS
RENCONTRE AVEC L'ÉQUIPE ARTISTIQUE À L'ISSUE DE LA REPRÉSENTATION (VOIR P.54)

SAMEDI 20 MARS
UN APRÈS-MIDI EN FAMILLE (VOIR P.56)

Navette retour le jeudi à Saint-Denis



Après avoir présenté *Ourk* en octobre 2023, Blah blah blah Cie revient avec sa nouvelle création à destination de la jeunesse. Sur scène, trois musiciens aux univers très variés : Joël Lattanzio est batteur et vient de la scène punk rock, Manuel Étienne est un guitariste qui navigue entre pop française et punk britannique et Gabriel Fabing, multi-instrumentiste, compose et interprète des musiques allant du rock à l'électro en passant par la musique concrète et improvisée.

Les spectacles de la compagnie sont toujours créés avec la volonté de produire une matière sensible, nourrie d'inventions sonores en tout genre. Jouer avec les sons, composer des partitions à partir du quotidien, s'amuser avec les codes musicaux : telles sont les lignes directrices qui guident son travail. À l'origine de *Tec-Tec*, il y a l'envie de créer un ensemble de morceaux puisant leur inspiration dans d'autres cultures – plus précisément du côté de l'afrobeat, des éthiopiennes et du maloya réunionnais – dans une démarche qui place les métissages au cœur de la création. La grande nouveauté réside dans l'utilisation de nombreuses machines sonores à percussion, à mi-chemin entre art brut et lutherie sauvage. Un spectacle ludique et festif qui provoquera sans nul doute une furieuse envie de danser en famille, entre amis et à tout âge.



TEC-TEC

ROCK TROPICALISTE

BLAH BLAH BLAH CIE

CONCEPTION, COMPOSITION ET JEU

MANUEL ÉTIENNE, GABRIEL FABING ET JOËL LATTANZIO

SON ET RÉGIE GÉNÉRALE

Stéphane Levigueront

REGARD EXTÉRIEUR

Martine Waniowski

CONSTRUCTION DES DISPOSITIFS SONORES ET DU DÉCOR

Compagnie Titanos

MER. 17 MARS
2027

15H

SAM. 20 MARS
2027

16H

POUR CE SPECTACLE DES REPRÉSENTATIONS SCOLAIRES SONT PROGRAMMÉES.
RENSEIGNEMENTS : 06 51 74 64 26 (1^{ER} DEGRÉ)

DURÉE : 45 MIN
SALLE DELPHINE SEYRIG

SAMEDI 20 MARS

UN APRÈS-MIDI EN FAMILLE (VOIR P.56)

Production et diffusion Claire Girod ; administration Aurélie Fischer ;
logistique de tournée Joséphine Gelot.

Production Blah blah blah Cie.

Coproduction Maison du Théâtre d'Amiens ; La Minoterie - scène conventionnée d'intérêt national « Art, enfance, jeunesse », Dijon ; Le Tétris - scène de musiques actuelles, Le Havre ; Tribu - réseau jeune public de la Région Sud-Provence-Alpes-Côte d'Azur ; TDG - Théâtre de Grasse ; Théâtre Durance, Château-Arnoux-Saint-Auban ; Scènes & Cinés - Les Théâtres, métropole Aix-Marseille-Provence ; Centre culturel André Malraux - scène nationale de Vandœuvre ; Cité musicale-Metz ; le CRÉA et Festival Momix - scène conventionnée d'intérêt national « Art, enfance, jeunesse », Kingersheim ; Rotondes - Explorations culturelles, Luxembourg.

Résidence Théâtre Massalia - scène conventionnée d'intérêt national « Art, enfance, jeunesse ».

Avec le soutien de LUMI - Lieux Unis pour la Musique Intergénérationnelle.

Avec ce septième opus de son irrésistible cabaret, Le Birgit Ensemble nous emmène au cœur de la campagne présidentielle - des meetings survoltés aux coulisses feutrées! En cette fin de campagne, venez vous installer autour d'un verre, comme au café-concert, pour une séance de catharsis collective en guise de remède à l'anxiété. Sous la houlette de deux fringantes maîtresses de cérémonie, les comédiennes-chanteuses du Birgit Ensemble, accompagnées de deux musiciens, se saisissent de l'actualité française et européenne pour lui tordre le cou. Dans la droite ligne de l'école brechtienne, chansons et saynètes, inspirées par l'actualité brûlante, jeux avec le public et chorégraphies alternent allègrement, entre satire et burlesque. Le compositeur Grégoire Letouvet et le parolier Romain Maron écrivent, pour chaque édition du cabaret, des chansons inédites. Après une sixième édition, créée en décembre 2024, consacrée aux fêtes de fin d'année et à leur lot de bilans, bêtisiers et *best of* en tous genres ce nouvel opus s'empare de l'événement politique de l'année 2027. Entre candidats-surprises, campagne médiatique ratée, promesses intenables et débats qui dérapent, l'ambiance promet d'être exaltée. Depuis leurs débuts, les spectacles de Julie Bertin et Jade Herbulot, fondatrices du Birgit Ensemble, sont inspirés par l'histoire récente. Ce goût pour un théâtre documenté prend ici la forme d'un spectacle convivial, festif et insolent qui croque notre époque avec ironie : un moment unique qui réussit à nous rassembler par le rire autour de ce qui peut nous diviser. Un savant dosage de provocation, de lucidité et de fantaisie!



LE BIRGIT KABARETT #7

CONCEPTION, ÉCRITURE ET MISE EN SCÈNE

JULIE BERTIN ET JADE HERBULOT - LE BIRGIT ENSEMBLE

AVEC

Éléonore Arnaud

EN ALTERNANCE AVEC Morgane Nairaud

Julie Bertin

Pauline Deshons

Anna Fournier

Jade Herbulot

Grégoire Letouvet (piano)

Alexandre Perrot (contrebasse)

Marie Sambourg

COMPOSITION ET ARRANGEMENTS

Grégoire Letouvet

PAROLES DES CHANSONS

Romain Maron

SON

Julien Ménard

RÉGIE GÉNÉRALE ET RÉGIE LUMIÈRE

Victor Veyron

21 —→ 25 AVR. 2027

MERCREDI, JEUDI ET VENDREDI À 19H30, SAMEDI À 17H,
DIMANCHE À 15H

DURÉE ESTIMÉE : 1H45
SALLE DELPHINE SEYRIG

Navette retour le jeudi à Saint-Denis

Administration et production Manon Cardineau, Iris Cottu et Colin Pitrat - Les Indépendances ; **diffusion** Florence Bourgeon - Les Indépendances.

Production Le Birgit Ensemble.
Coproduction Théâtre de Châtillon ; Théâtre Gérard Philipe, centre dramatique national de Saint-Denis.

Résidence Théâtre de Châtillon ; Théâtre Gérard Philipe, centre dramatique national de Saint-Denis ; Le Grand R - scène nationale de La Roche-sur-Yon ; Théâtre du Fil de l'eau, Pantin ; La Passerelle - scène nationale de Gap - Alpes du Sud.

Avec le soutien de la Région Île-de-France ; du Conseil départemental du Val-de-Marne au titre de l'aide exceptionnelle à la résidence de création ; du Centre national de la musique ; de la Spedidam.

Le Birgit Ensemble est conventionné par le ministère de la culture (DRAC Île-de-France) et par le Conseil départemental du Val-de-Marne. Julie Bertin et Jade Herbulot sont artistes associés au Théâtre Gérard Philipe, centre dramatique national de Saint-Denis et à La Passerelle - scène nationale de Gap - Alpes du Sud.

Premiers printemps

6^E ÉDITION

Dès son arrivée à la direction du Théâtre Gérard Philipe, Julie Deliquet a fait de l'accompagnement de la création l'une de ses priorités. Pendant cinq éditions, elle a inscrit dans la programmation un temps fort dédié à l'émergence artistique - *Premiers printemps* -, qui met en lumière, durant deux semaines, les premières créations de jeunes artistes. Cependant, il est souvent tout aussi difficile de concevoir un deuxième spectacle qu'un premier. C'est pourquoi, pour cette sixième et dernière édition, ont été invitées la compagnie d'Elsa Revcolevschi, qui présente sa toute première œuvre, et la compagnie 52 Hertz, accueillie une première fois au TGP en 2023 et qui revient aujourd'hui avec une nouvelle création... comme un deuxième printemps.

Quel est votre parcours et comment vous a-t-il menée à l'écriture et à la mise en scène ?

Elsa Revcolevschi : J'ai étudié le jeu à l'École Claude Mathieu à Paris, puis la mise en scène au Théâtre National de Strasbourg (TNS). À 19 ans, je ne savais pas si je voulais faire du théâtre ou devenir psychologue. Ma grand-tante m'a parlé d'un atelier rattaché à un hôpital en Essonne qui pratiquait la psychothérapie institutionnelle. Au fil des semaines, pour les personnes présentes portant en elles une difficulté d'être au monde, quelque chose se passait, à travers les objets, la musique, qui ensuite permettait aux mots de sortir, à travers ce déplacement de la parole que le théâtre rend possible.

Le fait d'inscrire la parole à un autre endroit que celle du quotidien, par le biais du théâtre, permettait à des personnes pour lesquelles la communication constitue une épreuve d'accéder à cette parole. En participant à cette expérience, j'ai eu le sentiment que le théâtre pouvait être quelque chose d'utile, et je me suis dit que j'avais le droit d'en faire mon métier. À la fin de ma deuxième année au TNS, je suis allée passer du temps à la clinique de La Borde. Avant cela, nous nous étions interrogés avec toute l'équipe artistique du projet - acteurs, créateurs et Vincent Arot, dramaturge du projet -, sur nos fantasmes autour de la folie et de l'enfermement. Je suis partie en stage à la clinique avec ces questions. Sur place, j'ai rempli un journal de bord à partir duquel nous avons improvisé avec l'équipe, en retravaillant la matière brute pour être le plus respectueux possible envers les patients. Alors que la clinique réelle dont nous nous sommes inspirés se trouve aujourd'hui en danger de fermeture, en la représentant au plateau, nous incombe une responsabilité plus grande encore de défendre l'existence même de ces lieux.

Que vous apporte le soutien du TGP à travers l'événement *Premiers printemps* ?

E.R. : C'est la première fois que j'ai un rendez-vous avec une direction où je peux vraiment parler de mon projet, de ma démarche en tant qu'artiste, sans être traitée différemment parce que je débute. Ce soutien est très précieux car il donne de la visibilité à notre travail. Le TGP va m'aider à imaginer des médiations, on va pouvoir faire venir un public concerné qui n'a pas l'habitude d'aller au théâtre. Le TGP est en lien avec des structures de soin du territoire. Enfin, le fait d'avoir quelques jours pour adapter le spectacle à la salle est très appréciable. Pour l'instant, il a été joué à l'École du TNS en 2025. On le rejouera au TNS en 2027, juste avant de venir ici. J'espère que cela nous ouvrira des portes.

Le public du TGP a découvert votre travail avec *Sirènes*, dans le cadre des *Premiers printemps 2023*. Que s'est-il passé pour la compagnie depuis ?

Blanche Ripoché : Nous nous sommes rencontrées toutes les trois au Conservatoire de Rennes. Ensuite nous avons fait différentes écoles pour devenir comédiennes, puis nous avons eu envie de prendre les manettes. Jouer au TGP nous a offert un beau moment de visibilité en dehors de la Bretagne, après quoi le spectacle a poursuivi sa tournée. Nous avons participé au festival Impatience la même année. En parallèle, notre compagnie est devenue associée au Théâtre de Poche, au nord de Rennes, à Hédé-Bazouges, et on a fabriqué deux autres créations : *Les histoires ne meurent jamais*, un spectacle *in situ* pour célébrer les 50 ans du théâtre, une forme que l'on continue à proposer dans d'autres lieux. Puis *Coraline* à l'automne 2025, un solo que j'ai porté mais qu'on a écrit toutes les trois à partir d'un personnage clownesque qui bouscule les questions de normalité et de modèle dominant.

L'exposition au TGP vous a-t-elle permis de faire des rencontres professionnelles fructueuses ?

Hélène Bertrand : L'équipe nous a fait confiance, à partir d'un simple rendez-vous. Cela a créé des liens avec le TGP, Isabelle Melmoux, Julie Deliquet et ses comédiens et comédiennes. Ils répétaient *Welfare* à l'époque et ils sont tous venus voir *Sirènes*. On a eu de très belles conversations avec Évelyne Didi et Marie Payen. Par ailleurs, l'équipe nous a beaucoup sollicitées et cela a nourri notre façon de parler du spectacle.

B.R. : Nous avons eu une petite déception sur la mobilisation des professionnels. Mais le bouche-à-oreille a fonctionné. C'était bien de jouer cinq soirs, cela a créé de la curiosité.

H.B. : Le soutien du TGP est un vrai apport en coproduction et donc un soutien énorme pour l'écriture d'un spectacle. Il nous a permis d'obtenir l'aide de la DRAC.

Fortes de cette expérience-là, comment envisagez-vous ce deuxième soutien du TGP pour la création à venir ?

Margaux Desailly : Nous sommes très contentes de revenir ! Et bien sûr nous avons l'espoir de rencontrer du public et des professionnels. Le contexte économique global est incertain, mais on fera tout notre possible pour que ces dates offrent un bel avenir à ce spectacle.

H.B. : On créera à la scène nationale de Saint-Brieuc. Au TGP, nous sommes aussi accueillies dans de très bonnes conditions, ce sera donc l'occasion d'affiner le spectacle. Sur *Sirènes*, tous les jours nous changions des choses. Le spectacle a beaucoup gagné pendant cette diffusion. Dans *Mystères*, nous partons aussi du clown et des images : cela demande du temps !

Elsa Revcolevschi, vous êtes sortie de l'École du TNS en 2025. À quelles difficultés avez-vous été confrontée depuis ?

E.R. : Ce n'est pas simple d'obtenir des rendez-vous. À Strasbourg, peu de professionnels sont venus voir le spectacle. J'ai eu de la chance à la sortie de l'École car on m'a tout de suite proposé un projet au Théâtre Stary de Cracovie à partir d'un texte que j'ai écrit. Mais dans un contexte inconnu, sans avoir la maturité suffisante pour pouvoir affirmer un geste très différent de ce qu'ils ont l'habitude de voir là-bas, le processus a été complexe.

À quoi doit se confronter aujourd'hui une compagnie qui débute ?

B.R. : L'association avec le Théâtre de Poche depuis septembre 2024 a été très importante. Avoir une structure qui nous accompagne nous a permis de partager nos enjeux, de les réfléchir ensemble.

M.D. : Pour autant, depuis un an et demi, il n'y a plus de règles du jeu. Il est très difficile de se projeter. Avec les retards dans le vote des budgets, par exemple, les lieux apprennent des coupes budgétaires de manière inopinée et tout devient illisible.

H.B. : Cela a un impact direct sur les programmations. La diffusion devient très difficile parce qu'il y a de moins en moins de place. Et à notre échelle de compagnie, la diffusion est un défi énorme car ce sont les dates qui permettent de faire vivre notre structure.

M.D. : Je suis très inquiète sur le métier et l'offre culturelle dans les prochaines années. Je redoute un mouvement vers une privatisation du secteur. Peut-être fera-t-on une petite révolution en 2027, mais pour l'heure les perspectives sont brouillées ! On essaie d'en parler avec d'autres compagnies mais on manque de temps, chacun tente de sauver sa barque.

H.B. : À notre échelle, *Mystères* parle du collectif, de comment on se rassemble pour faire changer les choses, en partant du constat qu'en ces temps anxieux de repli, il y a de moins en moins de lieux pour cela. L'idée est de retraverser les différents rituels qui nous restent et d'en proposer des nouveaux.

B.R. : Pour finir sur une note optimiste, je me souviens que les dates de *Sirènes* au TGP ont été les plus belles, à tous égards. Donc on espère que l'expérience se renouvellera !

MYSTÈRES

TEXTE, MISE EN SCÈNE ET JEU

HÉLÈNE BERTRAND, MARGAUX DESAILLY ET BLANCHE RIPOCHE

SCÉNOGRAPHIE ET COSTUMES

Heidi Folliet
Léa Gadbois-Lamer

CHORÉGRAPHIE

Pauline Sonnic

LUMIÈRE

Nicolas Galland

MUSIQUE

Raphaël Janvier

SON

Louise Prieur

REGARD EXTÉRIEUR

Asja Nadjar

21 → 25 AVR. 2027

MERCREDI, JEUDI ET VENDREDI À 20H, SAMEDI À 17H30,
DIMANCHE À 15H30

DURÉE ESTIMÉE : 1H40
SALLE MEHMET ULUSOY

SAMEDI 24 AVRIL

RENCONTRE AVEC L'ÉQUIPE ARTISTIQUE À L'ISSUE DE LA REPRÉSENTATION (VOIR P.54)

🔄 Navette retour le jeudi à Saint-Denis



Après avoir présenté au TGP sa première création, *Sirènes*, en mai 2023, la compagnie 52 Hertz revient avec un spectacle qui imagine un nouvel espace de rassemblement, loin du quotidien. Comment lutter contre la sensation de désenchantement face au monde moderne, matériel et marchand, éloigné du magique et du sacré ? Comment retrouver la joie insolente et penser de nouvelles célébrations ? Hélène Bertrand, Margaux Desailly et Blanche Ripoché détricotent les grandes fictions avec lesquelles nous avons grandi, pour nous défaire des normes qui nous cloisonnent.

Économie de la parole, théâtre d'images, costumes improvisés ou objets d'une grande beauté : la scène se transforme en un espace foisonnant où se mêlent rites médiévaux et culture pop. S'appuyant sur les traditions réelles ou fantasmées, les folklores et l'histoire de l'art, *Mystères* fait se rencontrer Bacchus, Mickey, un géant de carnaval et même une farandole de squelettes afin d'interroger, avec humour et malice, notre rapport au sacré. Jouant avec les codes du carnaval, *Mystères* est une cérémonie païenne à la fois contemporaine et ancestrale, à la frontière du clown, de la performance et du théâtre pour célébrer le renouveau.

Imaginons une clinique où sont déployés les principes de la psychothérapie institutionnelle, inventée notamment par François Tosquelles et Jean Oury. Ici, comme à Saint-Alban ou à La Borde, on soigne l'institution pour soigner les malades. Des hommes et des femmes ont fait de ce lieu clos un lieu de passage, d'un lieu de soin un lieu de vie, où se dissipe la distinction entre infirmiers et médecins, entre soignants et soignés. Préparation des repas, ménage, ateliers de pratique artistique : tout donne lieu à des moments de partage. Un soir, la fermeture de cet îlot protégé est annoncée. Il ne reste que 48 heures à vivre ensemble. Comment prendre soin jusqu'au bout de tout ce qui a été construit ? Comment dire au revoir ?

Une fête se prépare. Il faut décider d'un thème, cuisiner, créer un décor, trouver des costumes, écrire un texte. Autant de rendez-vous qui ponctuent les deux derniers jours de ce microcosme. Avec son équipe, Elsa Revcolevschi invente une forme à la hauteur de la communauté menacée, qui fait de sa forteresse une utopie. Loin d'un théâtre documentaire, le spectacle donne à voir des scènes de vie mêlant rêve et réalité, poésie et paroles du quotidien pour en faire un théâtre d'art puissant. La force du spectacle réside dans sa capacité à célébrer la joie de vivre et du collectif tout en questionnant celle de nos politiques de santé publique à accueillir les malades.

LA FORTERESSE

DE ET AVEC

JUDY MAMADOU DIALLO, THOMAS LELO, GWENDAL NORMAND, BLANCHE PLAGNOL, MARIA SANDOVAL ET APOLLINE TAILLIEU

MISE EN SCÈNE

ELSA REVCOLEVSCHI

DRAMATURGIE

Vincent Arot

SCÉNOGRAPHIE

Mathilde Foch

LUMIÈRE

Clément Balcon

SON

Paul Bertrand

COSTUMES

Salomé Vandendriessche

CONSTRUCTION DU DÉCOR ET RÉALISATION DES COSTUMES

Ateliers du Théâtre National de Strasbourg

10 → 14 MAI 2027

DU LUNDI AU VENDREDI À 20H

DURÉE ESTIMÉE : 2H

SALLE MEHMET ULUSOY

JEUDI 13 MAI

RENCONTRE AVEC L'ÉQUIPE ARTISTIQUE À L'ISSUE DE LA REPRÉSENTATION (VOIR P.54)

🔄 Navette retour le jeudi à Saint-Denis



Après avoir mené *J'ai perdu ma langue!* en 2023 aux côtés de Leïla Anis, Julie Bertin et cinq familles de Saint-Denis autour des enjeux de transmission - ou de non-transmission - des langues maternelles et paternelles, Jade Herbulot, cofondatrice du Birgit Ensemble, revient avec une nouvelle création collective consacrée aux notions de métissage et de transculturalité.

À partir des récits singuliers des participantes et des participants et de textes littéraires, *Métissage(s)* explore notre rapport au passé et la pluralité de nos héritages, qu'ils soient intimes, culturels ou politiques. À la croisée du documentaire et de la fiction, le spectacle met en lumière les richesses, mais aussi les tensions, qui naissent de l'entrelacement des cultures dans le monde d'aujourd'hui.

MÉTISSAGE(S)

TEXTE ET MISE EN SCÈNE

JADE HERBULOT - LE BIRGIT ENSEMBLE

**AVEC DES HABITANTES ET
DES HABITANTS DE SAINT-DENIS**

11 → 13 JUIN 2027

VENDREDI À 20H, SAMEDI À 17H30, DIMANCHE À 15H30

DURÉE ESTIMÉE : 1H20
SALLE MEHMET ULUSOY

SAMEDI 12 JUIN

RENCONTRE AVEC L'ÉQUIPE ARTISTIQUE À L'ISSUE DE LA REPRÉSENTATION (VOIR P.54)



Production Théâtre Gérard Philippe, centre dramatique national de Saint-Denis.

Avec le soutien du ministère de l'Enseignement supérieur, de la Recherche et de l'Espace et de l'université Paris 8 Vincennes-Saint-Denis dans le cadre de la labellisation « Science avec et pour la société ».

Julie Bertin et Jade Herbulot sont artistes associées au Théâtre Gérard Philippe, centre dramatique national de Saint-Denis et à La Passerelle - scène nationale de Gap - Alpes du Sud.



**ET
AUSSI**
...



ET AUSSI...

50
51

LEVER DE RIDEAU **Présentations de saison** **et visites du TGP**

VENDREDI 18 SEPTEMBRE 2026
DE 18H À 20H30

Le TGP fait sa rentrée pour une soirée conviviale à la découverte de la nouvelle saison et de son bâtiment historique.

AU PROGRAMME

DES PRÉSENTATIONS **DE SAISON PERSONNALISÉES**

Au restaurant du théâtre, aménagé pour l'occasion, des membres de l'équipe vous présentent la programmation autour d'une table. Vous avez besoin d'aide pour choisir vos spectacles ? N'hésitez pas à vous asseoir, nous pourrions vous conseiller.

DES VISITES DU THÉÂTRE

Construit en 1902 par les ateliers Eiffel et facilement reconnaissable à sa façade, le TGP mêle architectures et styles variés, associant patrimoine et modernité. Toute la soirée, le théâtre vous ouvre ses portes pour des visites, des loges à la scène, en passant par l'atelier costumes et la régie. Son histoire et ses métiers n'auront plus de secrets pour vous.

Exceptionnellement, la billetterie sera ouverte pour réserver vos places ou poser toutes les questions que vous souhaitez sur nos cartes d'adhésion.

GRATUIT SUR RÉSERVATION

theatregerardphilipe.notre-billetterie.com/billets - reservation@theatregerardphilipe.com - 01 48 13 70 00

Vous n'êtes pas disponible ?

Le TGP sera présent à la Fête de Saint-Denis. Venez nous voir sur le stand, nous serons heureux de vous rencontrer et de vous conseiller sur les événements de la saison 2026-2027.

PLUS D'INFORMATIONS : saintdenis.fr

Des visites du théâtre seront également proposées au cours de la saison. Les dates seront indiquées sur le site internet du TGP ultérieurement.

PLUS D'INFORMATIONS : theatregerardphilipe.com

Visite du décor

Samedi 3 oct. 2026

À L'ISSUE DE LA REPRÉSENTATION
DE *BIENTÔT LE JOUR* (voir p.12)

Samedi 5 déc. 2026

EN AMONT DE LA REPRÉSENTATION
DE *CAPRA (UNE CHÈVRE)* (voir p.20)

ANIMÉE PAR THIBAUT PERRIARD, MUSICIEN DU SPECTACLE

Samedi 30 jan. 2027

À L'ISSUE DE LA REPRÉSENTATION
DU *VENTRE DE PARIS* (voir p.28)

ANIMÉE PAR CAMILLE DUCHEMIN, SCÉNOGRAPHE DU SPECTACLE

GRATUIT SUR RÉSERVATION

theatregerardphilippe.notre-billetterie.com/billets - reservation@theatregerardphilippe.com - 01 48 13 70 00

Les expositions

ENTRÉE LIBRE

DU LUNDI AU VENDREDI À PARTIR DE 14H,

LES SAMEDIS ET DIMANCHES DE REPRÉSENTATION, 1H30 AVANT LE DÉBUT DU PREMIER SPECTACLE

EN LIEN AVEC *BIENTÔT LE JOUR* (VOIR P.12)

DU 23 SEPTEMBRE AU 11 OCTOBRE 2026

Exposition *Migrations et climat. Comment habiter notre monde ?*

En partenariat avec le Musée national de l'histoire de l'immigration.

Le changement climatique touche aujourd'hui toutes les régions du monde. Partout, les liens entre environnement et migrations – qu'elles soient locales ou internationales – soulèvent de nombreuses questions. À la fois rétrospective, actuelle et prospective, l'exposition replace la relation entre climat et mobilités dans le temps long afin de déconstruire certaines idées reçues et de montrer la complexité du sujet, notamment en lien avec l'impact des activités humaines. Elle présente également des réponses et des solutions portées tant par les populations concernées que par des organisations internationales.

EN LIEN AVEC *LE VENTRE DE PARIS* (VOIR P.28)

DU 25 JANVIER AU 7 FÉVRIER 2027

Exposition *Corps en lutte*

Julien Gidoïn est photographe. Depuis plusieurs années, il mène un travail autour des mouvements sociaux. À travers son objectif, il explore les luttes, les colères et les espoirs d'une société qui s'expriment dans l'espace public. L'exposition propose une immersion au cœur des manifestations.

EN LIEN AVEC *OISEAU [GUIDE DE SURVIE]* (VOIR P.34)

DU 24 FÉVRIER AU 19 MARS 2027

Exposition *Oiseau, dessins de répétition*

Jacinthe Cappello est comédienne et dessinatrice dans le spectacle *Oiseau [guide de survie]*. L'exposition retrace le processus de création, depuis les premiers croquis qui ont nourri l'imaginaire du spectacle jusqu'aux dessins réalisés durant les répétitions.

Les rencontres

BIENTÔT LE JOUR (voir p.12)

DIMANCHE 4 OCTOBRE

À L'ISSUE DE LA REPRÉSENTATION

Rencontre avec l'équipe artistique et Gilles Raveneau - ethnologue et professeur d'anthropologie à l'université Lumière Lyon 2

En partenariat avec la Maison des Sciences Humaines et sociales Paris Nord.

CES FILLES QU'ON ATTEND (voir p.18)

DIMANCHE 22 NOVEMBRE

À L'ISSUE DE LA REPRÉSENTATION

Rencontre avec l'équipe artistique

CAPRA (UNE CHÈVRE) (voir p.20)

DIMANCHE 6 DÉCEMBRE

À L'ISSUE DE LA REPRÉSENTATION

Rencontre avec l'équipe artistique et Sacha Zilberfarb - germaniste et traducteur, notamment de l'œuvre de l'historien de l'art Aby Warburg

EDEN (voir p.26)

DIMANCHE 17 JANVIER

À L'ISSUE DE LA REPRÉSENTATION

Rencontre avec l'équipe artistique et Pauline Peretz - historienne, professeure d'histoire à l'université Paris 8 Vincennes-Saint-Denis et membre de l'Institut d'Histoire du Temps Présent (IHTP)

LE VENTRE DE PARIS (voir p.28)

DIMANCHE 31 JANVIER

À L'ISSUE DE LA REPRÉSENTATION

Rencontre avec l'équipe artistique et Olivier Lumbroso - professeur de littérature française à l'université Sorbonne Nouvelle Paris 3, spécialiste d'Émile Zola et directeur des *Cahiers naturalistes*

À LA RENVERSE (voir p.32)

DIMANCHE 28 FÉVRIER

À L'ISSUE DE LA REPRÉSENTATION

Rencontre avec l'équipe artistique

OISEAU [GUIDE DE SURVIE] (voir p.34)

SAMEDI 6 MARS

À L'ISSUE DE LA REPRÉSENTATION

Rencontre avec l'équipe artistique

1729 SECONDES (voir p.36)

DIMANCHE 14 MARS

À L'ISSUE DE LA REPRÉSENTATION

Rencontre avec l'équipe artistique et Michel Kokoreff - sociologue, professeur de sociologie à l'université Paris 8 Vincennes-Saint-Denis et directeur de programme au Collège international de philosophie

En partenariat avec la Maison des Sciences Humaines et sociales Paris Nord.

MYSTÈRES (voir p.44)

SAMEDI 24 AVRIL

À L'ISSUE DE LA REPRÉSENTATION

Rencontre avec l'équipe artistique

LA FORTERESSE (voir p.46)

JEUDI 13 MAI

À L'ISSUE DE LA REPRÉSENTATION

Rencontre avec l'équipe artistique et Valentin Schaepelynck - philosophe et professeur en sciences sociales à l'université Paris 8 Vincennes-Saint Denis et Joana Masó - critique littéraire, professeure en littérature française à l'université de Barcelone et à la Chaire UNESCO « Femmes, développement et cultures »

MÉTissage(S) (voir p.48)

SAMEDI 12 JUIN

À L'ISSUE DE LA REPRÉSENTATION

Rencontre avec l'équipe artistique

Du théâtre au musée

AUTOUR DU VENTRE DE PARIS (VOIR P.28)

En partenariat avec la Bibliothèque nationale de France (BnF).

Offre pour les spectateurs du TGP (dans la limite des places disponibles):

Visite guidée du musée de la Bibliothèque nationale de France « Chefs-d'œuvre et trésors des collections ». La visite révèle les œuvres les plus remarquables issues des collections de la BnF: objets archéologiques, médailles, manuscrits, estampes, dessins, cartes géographiques, globes, partitions musicales, livres rares, costumes et autres trésors. Lors de cette visite, un focus sera fait sur les manuscrits d'Émile Zola, présentés en galerie Mazarin.

Les détails concernant les tarifs et les modalités de réservation seront transmis par courriel.

SAMEDI 13 FÉVRIER 2027 À 10H30

INFORMATIONS PRATIQUES

BIBLIOTHÈQUE NATIONALE DE FRANCE - SITE RICHELIEU

5 RUE VIVIENNE - 75002 PARIS

BNF.FR

En famille

ET AUSSI...

56

57

LES DISCUSSIONS « DERRIÈRE LE RIDEAU »

Ouvertes à toutes et tous, mais conçues pour les enfants, ces discussions animées par Dominique Duthuit, pédagogue et spécialiste du jeune public, approfondissent, à l'issue de la représentation, les thématiques du spectacle.

SAMEDI 10 OCTOBRE 2026

J'étais parti-e, pardon (dans un autre univers) (voir p.14)

SAMEDI 12 DÉCEMBRE 2026

Les Abîmés (voir p.22)

SAMEDI 6 FÉVRIER 2027

La Petite Tuk (voir p.30)

UN APRÈS-MIDI EN FAMILLE

SAMEDI 20 MARS 2027

- à 16h, toute la famille assiste à *Tec-Tec* (voir p.38),
- à 17h30, pour les parents: *1729 secondes* (voir p.36) et pour les enfants: atelier d'éveil musical animé par Aude Publes Garcia, chanteuse, percussionniste et professeure au Conservatoire de Saint-Denis,
- à 19h, dîner en famille au restaurant du théâtre.

À PARTIR DE 5 ANS.

TARIFS

ENFANTS 19 € (SPECTACLE JEUNE PUBLIC, ATELIER, DÎNER)

ADULTES 19 € (DEUX SPECTACLES, DÎNER NON INCLUS)

RÉSERVATION 01 48 13 70 00

HORS LES MURS

LE CINÉ EN FAMILLE

AU CINÉMA L'ÉCRAN DE SAINT-DENIS
DIMANCHE 11 OCTOBRE 2026 À 16H

Autour du spectacle *J'étais parti-e, pardon (dans un autre univers)* (voir p.14)

Projection du film *Retour vers le futur* de Robert Zemeckis, suivie d'un quizz et d'un goûter.

À PARTIR DE 8 ANS.

TARIF RÉDUIT 4 € - TARIF PLEIN 5 €

RÉSERVATION 01 49 33 66 88

L'ATELIER CIRQUE PARENTS-ENFANTS

À L'ACADÉMIE FRATELLINI

SAMEDI 14 NOVEMBRE 2026 DE 16H30 À 18H

DIMANCHE 15 NOVEMBRE 2026 DE 14H À 15H30

Autour du spectacle *Quand ça lâche* (voir p.16)

Atelier mêlant théâtre et arts du cirque.
Une initiation ludique pour découvrir en famille l'univers du cirque.

À PARTIR DE 6 ANS.

TARIF 10 € PAR BINÔME PARENT-ENFANT

RÉSERVATION 01 49 46 00 00

billetterie@academie-fratellini.com

L'ATELIER PARENTS-ENFANTS

À LA MÉDIATHÈQUE CENTRE-VILLE DE SAINT-DENIS
SAMEDI 6 FÉVRIER 2027 DE 10H À 12H

Autour du spectacle *La Petite Tuk* (voir p.30)

Atelier de pratique théâtrale autour des thématiques du spectacle, animé par un artiste complice du TGP.

À PARTIR DE 8 ANS.

GRATUIT SUR RÉSERVATION

RÉSERVATION 01 71 86 32 00

LA PARTICIPATION À L'ATELIER EST COUPLÉE AVEC LA VENUE AU SPECTACLE À 16H. LES BILLETS DU SPECTACLE SONT OFFERTS PAR LA MÉDIATHÈQUE, IL N'EST DONC PAS NÉCESSAIRE DE LES ACHETER AUPRÈS DU TGP.

Les ateliers théâtre au TGP

Lors des vacances scolaires (à l'exception des vacances des fêtes de fin d'année), le TGP propose des ateliers de pratique artistique destinés aux enfants et aux adolescents de Saint-Denis.

Ces sessions d'ateliers gratuits, d'une durée de trois jours, s'adressent à une quinzaine de participants qui souhaitent s'initier à la pratique théâtrale ou en prolonger la découverte.

CALENDRIER

POUR LES ENFANTS DE 8 À 12 ANS

Du 21 au 23 octobre 2026 de 10h à 12h

Du 16 au 18 février 2027 de 10h à 12h

Du 7 au 9 avril 2027 de 10h à 12h

Du 5 au 7 juillet 2027 de 10h à 12h

POUR LES ADOLESCENTS DE 13 À 18 ANS

Du 27 au 29 octobre 2026 de 14h30 à 17h30

Du 16 au 18 février 2027 de 14h30 à 17h30

Du 13 au 15 avril 2027 de 14h30 à 17h30

Du 5 au 7 juillet 2027 de 14h30 à 17h30

INSCRIPTIONS OBLIGATOIRES (dans la limite des places disponibles)

app-rp@theatregerardphilipe.com

Avec le soutien
du ministère de la Ville et du Logement.

Les ateliers théâtre hors les murs

Le TGP propose des ateliers de pratique artistique gratuits destinés aux enfants dans trois maisons de quartier de Saint-Denis.

À LA MAISON DE QUARTIER FLORÉAL

3 PROMENADE DE LA BASILIQUE - SAINT-DENIS

DE 8 À 12 ANS

Un atelier est proposé chaque mercredi
de 14h à 15h30 (sauf vacances scolaires)

INSCRIPTIONS ET RENSEIGNEMENTS

À l'accueil de la maison de quartier,
lors des portes ouvertes en septembre
ou au 01 83 72 20 60

DÉBUT DE L'ATELIER

Mercredi 30 septembre 2026

À LA MAISON DE QUARTIER FRANC-MOISIN, BEL AIR, STADE DE FRANCE

16 COURS DU RU DE MONTFORT - SAINT-DENIS

DE 6 À 8 ANS

Un atelier est proposé chaque mercredi
de 9h à 10h30 (sauf vacances scolaires)

DE 8 À 10 ANS

Un atelier est proposé chaque mercredi
de 10h30 à 12h (sauf vacances scolaires)

INSCRIPTIONS ET RENSEIGNEMENTS

À l'accueil de la maison de quartier,
lors des portes ouvertes le 4 septembre
ou au 01 83 72 22 43

DÉBUT DES ATELIERS

Mercredi 23 septembre 2026

À LA MAISON DE QUARTIER PIERRE SÉMARD

9 - 11 RUE ÉMILE CHRÉTIEN - SAINT-DENIS

DE 7 À 11 ANS

4 jours d'atelier sont proposés lors
des vacances scolaires

INSCRIPTIONS ET RENSEIGNEMENTS

À l'accueil de la maison de quartier,
lors des portes ouvertes en septembre
ou au 01 83 72 22 50

DÉBUT DE L'ATELIER

Lors des vacances scolaires de la Toussaint

Avec le soutien
du ministère de la Ville et du Logement; de la CAF dans le cadre
du dispositif Contrat local d'accompagnement à la scolarité.



Avec les partenaires de l'enseignement

LE TGP ET VOUS

60
61

LES ÉCOLES

Le TGP et la Ville de Saint-Denis proposent des ateliers de pratique artistique en classe aux élèves de maternelle et d'élémentaire assistant aux représentations de la saison jeune public *Et moi alors ?*. Théâtre, cirque ou musique sont convoqués pour permettre, dès le plus jeune âge, d'approfondir les thèmes abordés dans les spectacles et de prolonger l'expérience de spectateur par le biais d'ateliers thématiques.

Tout au long de l'année scolaire, le TGP mène également des projets d'éducation artistique et culturelle en partenariat avec les écoles de la ville, en proposant à des classes des parcours composés d'ateliers de pratique, de sorties aux spectacles, de visites du lieu et de temps de découverte des métiers. Ces projets sont l'occasion pour les enfants de travailler leur imaginaire, de faire l'expérience du collectif à travers le prisme de l'art et de se doter de clés culturelles favorisant une construction sensible et citoyenne, dans le théâtre de leur ville.

CONTACT

Clémence MAZURIER - 01 48 13 19 92 - c.mazurier@theatregerardphilipe.com

LES COLLÈGES ET LES LYCÉES

Le TGP s'engage aux côtés des enseignants des collèges et des lycées pour faire découvrir le spectacle vivant aux élèves, de la sixième à la terminale. De nombreux projets d'action artistique sont menés avec des artistes de la saison et des intervenants complices. Le TGP propose aux professeurs tant des parcours clés en main que des projets sur mesure, conçus en fonction du projet pédagogique de leur classe, du budget alloué et des disponibilités des élèves. Les sorties aux spectacles peuvent être complétées par des ateliers de pratique artistique, des visites du théâtre (bâtiment et coulisses, son et lumière, costumes ou décors), ainsi que par des rencontres avec les équipes artistiques, administratives ou techniques.

Un spectacle de la programmation est particulièrement destiné au public préadolescent. Cette année, il s'agit de *Oiseau [guide de survie]* (voir p.34) de Marie-Christine Lê-Huu, mis en scène par Élise Vigier qui est présenté en mars 2027. Plusieurs représentations scolaires sont organisées à cette occasion pour accueillir les classes de collège.

Le TGP est en partenariat avec quatre lycées du territoire pour mener les enseignements artistiques théâtre et organise trois semaines d'immersion par an avec des classes de collège, afin de leur faire découvrir le processus de création d'un spectacle.

CONTACT

Héloïse ROUSSE - 01 48 13 70 01 - h.rousse@theatregerardphilipe.com

LE PROFESSEUR RELAIS

Missionné au TGP un jour par semaine au sein du service des relations avec le public, un professeur relais de l'Académie de Créteil accompagne les enseignants dans la construction de leurs projets, selon leurs envies et leurs objectifs pédagogiques.

Il les conseille dans toutes les étapes de la préparation d'un parcours d'éducation artistique et culturelle (PEAC) : recherche de financements, actions pédagogiques, mise en œuvre opérationnelle.

CONTACT

Pierre Mathieu - 01 43 13 70 03 - p.mathieu@theatregerardphilipe.com

UNIVERSITÉS, FORMATIONS SUPÉRIEURES ET ÉCOLES DE THÉÂTRE

Le TGP développe de nombreux partenariats avec des universités, des écoles d'art, des écoles de théâtre, des conservatoires, des centres de formation, des laboratoires de recherche, des billetteries étudiantes et des bureaux étudiants. Des ateliers de pratique artistique, des parcours de spectateurs, un accompagnement autour de programmes de recherche et de projets pédagogiques sont ainsi proposés tout au long de la saison.

Les actions se construisent au cas par cas, au plus près des envies des enseignants, des étudiants et des artistes.

CONTACT

François LORIN - 01 48 13 19 91 - f.lorin@theatregerardphilipe.com

Avec les partenaires du champ social

Le TGP poursuit et développe des partenariats pérennes avec de nombreuses structures du territoire: maisons de quartier, associations liées aux droits des femmes, à la petite enfance, aux seniors, aux personnes en situation de grande précarité, aux dispositifs d'insertion ou de lutte contre le décrochage scolaire.

Accueils personnalisés, présentations de saison dédiées, conseils, ateliers de pratique et rencontres avec les artistes: l'équipe du théâtre est disponible pour imaginer un projet qui vous ressemble et proposer un parcours de spectacles adapté à vos envies.

Les partenariats se construisent main dans la main, afin de s'adapter au mieux aux particularités de chaque structure et de créer un espace de rencontre propice à la découverte de ce qu'est le théâtre.

CONTACTS

Clémence MAZURIER - 01 48 13 19 92 - c.mazurier@theatregerardphilipe.com
Héloïse ROUSSE - 01 48 13 70 01 - h.rousse@theatregerardphilipe.com

Avec les partenaires du champ du handicap et de la santé

Le TGP développe depuis plusieurs années un travail régulier avec les structures du territoire engagées dans le champ du handicap et de la santé. Ces partenariats se déclinent sous différentes formes: parcours de spectateurs, ateliers de pratique artistique, visites du théâtre, temps de rencontre et d'échange autour des œuvres.

Au-delà de ces actions, certains projets s'inscrivent dans la durée, associant pleinement les participants à un processus de création artistique qui reconnaît et inclut les différences, pour que chacun puisse trouver sa place au théâtre. Ces parcours et projets sont coconstruits avec les structures pour être au plus près des spécificités de chaque groupe accompagné.

CONTACTS

Clémence MAZURIER - 01 48 13 19 92 - c.mazurier@theatregerardphilipe.com
Héloïse ROUSSE - 01 48 13 70 01 - h.rousse@theatregerardphilipe.com

BILLETTERIE SOLIDAIRE

Le TGP propose une billetterie solidaire à destination des publics prioritaires du champ social, de la solidarité et de la santé.

Son fonctionnement est simple et permet aux partenaires et relais du TGP de bénéficier de places au tarif de 2€ pour leurs usagers et leurs usagères, et de faciliter l'organisation de sorties régulières au théâtre.

RENSEIGNEMENTS

François LORIN - 01 48 13 19 91 - f.lorin@theatregerardphilipe.com

Avec le soutien
du ministère de la Ville et du Logement.



ACCOMPAGNEMENT
PROFESSIONNEL
GP

Compagnonnages

CHAQUE SAISON, LE TGP ACCOMPAGNE DES ÉQUIPES ARTISTIQUES DANS LEUR PARCOURS DE CRÉATION GRÂCE À SON DISPOSITIF DE « COMPAGNONNAGE ». AU FIL DE LA SAISON 2026-2027, DIX COMPAGNIES VIENDRONT RÉPÉTER DANS LES SALLES DU TGP DES PROJETS AUSSI DIFFÉRENTS QUE PROMETTEURS. TOUTES BÉNÉFICIENT DE SEMAINES DE RÉPÉTITIONS ET DE LA POSSIBILITÉ DE PRÉSENTER L'AVANCÉE DE LEUR TRAVAIL AU PUBLIC ET AUX PROFESSIONNELS.

GETTE SAISON, LE TGP A CHOISI D'ACCOMPAGNER LES COMPAGNIES SUIVANTES :

Sept. 2026

COMPAGNIE LES GOUFFRES AMERS

PROJET
PLUVIÔSE

MISE EN SCÈNE
Florian Remblier

Oct. 2026

COMPAGNIE COCOTTE COLLECTIVE

PROJET
L'HERBE D'OUBLI

UNE LIBRE INTERPRÉTATION DE
La Gerisaie d'Anton Tchekhov

MISE EN SCÈNE
Louisa Chas et Lili Thomas

Nov. 2026

COMPAGNIE HORS DES FRONTIÈRES

PROJET
MÉTAMORPHOSES

TEXTE
Oksana Grytsenko

TRADUCTION ET MISE EN SCÈNE
Mariia Kyrychenko

COMPAGNIE DELTÆ

PROJET
ET L'ON NE REDEVIENT SOI-MÊME QUE LA NUIT

TEXTE
Sarah Hassenforder

MISE EN SCÈNE
Lilea Le Borgne et Joan Payet

Jan. 2027

COMPAGNIE ANDRÉA EL AZAN

PROJET
TRACES

MISE EN SCÈNE
Andréa El Azan

COMPAGNIE L'ACTE DEUX

PROJET
POUR TOUJOURS

CONCEPTION ET JEU
Julie Recoing et Anne-Laure Tondu

Fév. 2027

COMPAGNIE GRIÈCHE À POITRINE ROSE

PROJET
LES TROIS HEURES

TEXTE ET MISE EN SCÈNE
Blanche Adilon-Lonardoni

Mars 2027

COMPAGNIE BORBOLETA THÉÂTRE

PROJET
CHIMÈRES (ET HISTOIRES DE LESSIVES)

MISE EN SCÈNE
Sidonie Vilas Boas

Avr. 2027

COMPAGNIE LA NUIT M'APPELLE

PROJET
LES ADOPTÉS

TEXTE ET MISE EN SCÈNE
Lucas Olmedo

Mai 2027

COMPAGNIE HÛRICÂNE

PROJET
STRANGE FISH

TEXTE
Astrid Bayiha

MISE EN SCÈNE
Astrid Bayiha
ET Valentin de Carbonnières



CETTE SAISON, LE THÉÂTRE GÉRARD PHILIPPE, CENTRE DRAMATIQUE NATIONAL DE SAINT-DENIS ACCOMPAGNE DEUX SPECTACLES EN PRODUCTION ET SIX EN COPRODUCTION.

PRODUCTIONS

LE SCARABÉE ET L'OCÉAN

TEXTE LEÏLA ANIS

MISE EN SCÈNE JULIE BERTIN ET JADE HERBULOT
LE BIRGIT ENSEMBLE

- du 2 au 4 décembre 2026, Comédie, centre dramatique national, Reims
- les 7 et 8 janvier 2027, Comédie de Caen, centre dramatique national de Normandie
- du 20 au 22 janvier, La Passerelle, scène nationale de Gap - Alpes du Sud

CES FILLES QU'ON ATTEND

TEXTE CLAUDINE GALEA

MISE EN SCÈNE ELSA GRANAT

- En tournée lors de la saison 2027 - 2028

COPRODUCTIONS

BIENTÔT LE JOUR

CONCEPTION, ÉCRITURE ET MISE EN SCÈNE

JULIE BERTIN - LE BIRGIT ENSEMBLE

- du 15 au 17 octobre 2026, Maison des Arts et de la Culture André-Malraux (MAC), scène nationale, Créteil
- les 18 et 19 novembre, Le Grand R, scène nationale, La Roche-sur-Yon
- le 8 janvier 2027, La Passerelle, scène nationale de Gap - Alpes du Sud
- le 12 janvier, LE ZEF, scène nationale, Marseille
- le 15 janvier, Théâtre + Cinéma, scène nationale du Grand Narbonne
- les 25 et 26 janvier, Le Bateau Feu, scène nationale, Dunkerque

LE VENTRE DE PARIS

D'APRÈS ÉMILE ZOLA

ADAPTATION ET ÉCRITURE

ANNE BARBOT ET AGATHE PEYRARD

MISE EN SCÈNE ANNE BARBOT

- du 29 septembre au 9 octobre 2026, La Manufacture, centre dramatique national, Nancy
- le 15 octobre, Théâtre Antoine Watteau, scène conventionnée, Nogent-sur-Marne
- les 6 et 7 novembre, Théâtre Jean Vilar, Vitry-sur-Seine
- le 10 novembre, Espace Jean Legendre, Compiègne
- le 20 novembre, EMC - Espace Marcel Carné, Saint-Michel-sur-Orge
- du 2 au 6 décembre, Théâtre Romain Rolland, scène conventionnée, Villejuif
- le 9 janvier 2027, Le Beffroi, Palais de la culture et des congrès, Montrouge
- le 15 janvier, Les Passerelles, scène de Paris-Vallée de la Marne, Pontault-Combault
- le 17 janvier, Théâtre des Bergeries, Noisy-le-Sec
- les 2 et 3 mars, La Coursive, scène nationale, La Rochelle

À LA RENVERSE

LIBREMENT ADAPTÉ DU CHAPITRE L'AMOUR L'ENFANT DANS EN CAS D'AMOUR D'ANNE DUFOURMANTELLE
CONCEPTION, ÉCRITURE ET MISE EN SCÈNE NOÉMIE KSIKOVA

- du 3 au 10 novembre 2026, Comédie, centre dramatique national, Reims
- les 16 et 17 février 2027, La Comédie de Béthune, centre dramatique national Hauts-de-France
- les 11 et 12 mars, Théâtre National de Nice, centre dramatique national Nice Côte d'Azur
- semaine du 29 mars, Châteauvallon-Liberté, scène nationale, Toulon

CAPRA (UNE CHÈVRE)

MISE EN SCÈNE JEANNE CANDEL

- les 5 et 6 novembre 2026, Bonlieu, scène nationale, Annecy
- du 16 au 18 décembre, Mixt, Terrain d'arts en Loire-Atlantique, Nantes
- du 6 au 16 janvier 2027, Théâtre National de Strasbourg
- du 20 janvier au 7 février, Théâtre de l'Aquarium, Festival BRUIT, Paris
- les 10 et 11 février, Malraux, scène nationale de Chambéry Savoie
- du 2 au 4 mars, La Comédie de Saint-Étienne, centre dramatique national
- du 9 au 12 mars, tnba - Théâtre National Bordeaux Aquitaine, centre dramatique national
- les 21 et 22 avril, Scène nationale d'ALBI-Tarn
- du 27 au 29 avril, Théâtre des 13 vents, centre dramatique national, Montpellier

PREMIERS PRINTEMPS

MYSTÈRES

TEXTE, MISE EN SCÈNE ET JEU HÉLÈNE BERTRAND,
MARGAUX DESAILLY ET BLANCHE RIPOCHE

- les 11 et 12 mars 2027, La Passerelle, scène nationale, Saint-Brieuc
- juillet 2027, La Paillette, Maison des Jeunesses et des Cultures, Festival Les Tombées de la Nuit, Rennes
- du 27 au 29 août 2027, Théâtre de Poche, Festival Bonus, Hédé-Bazouges

LA FORTERESSE

MISE EN SCÈNE ELSA REVGOLEVSKI

- du 12 au 16 avril 2027, Théâtre National de Strasbourg

LE TGP EN TOURNÉE

T
GP

T
GP

T
GP

T
GP

T
GP

T
GP

T
GP

T
GP

T
GP

T
GP

La Beauté du geste

La Beauté du geste* est un collectif informel fonctionnant comme un réseau de solidarité et d'invention collective. Les neuf lieux partenaires réfléchissent ensemble et formulent des propositions qui, mises en commun, permettent de démultiplier leur impact.

Dans la continuité de la parade *On ne va pas se défilier!*, créée pour l'Olympiade culturelle en juin 2024, le collectif La Beauté du geste lance Labo-T 93 - Parcours d'immersion dans les métiers du spectacle vivant, avec la volonté commune de susciter l'intérêt de la jeunesse de la Seine-Saint-Denis pour des professions souvent méconnues.

Pensé sur deux ans, le projet permet de faire découvrir le travail des équipes artistiques et permanentes qui font vivre nos lieux - qu'il s'agisse des équipes techniques, de production, de programmation, de communication ou des relations avec les publics. À travers des temps de rencontre et des ateliers, les participantes et participants s'immergent ainsi dans le quotidien de nos maisons pour mieux en comprendre le fonctionnement et les possibilités d'insertion.

En janvier 2026, un premier groupe de jeunes a commencé l'aventure. Ils et elles ont ainsi pu découvrir l'envers du décor de la création théâtrale grâce à des modules proposés dans cinq des lieux du collectif, environ 200 heures d'expérience de terrain. Le parcours se poursuivra durant la saison 2026-2027 notamment au Théâtre Gérard Philipe et dans les autres lieux partenaires.

En parallèle de ces actions menées en groupe, chaque jeune est accompagné par nos équipes et par nos partenaires locaux de l'insertion professionnelle afin de faciliter son chemin vers l'emploi.

Le collectif La Beauté du geste réaffirme ainsi son engagement de faire de la culture un levier d'émancipation et d'insertion.

Avec le soutien
du Département de la Seine-Saint-Denis dans le cadre de l'appel à projets « L'art et la culture au service de l'insertion sociale et professionnelle ».

En partenariat avec
la Mission locale d'Aubervilliers; France travail Aubervilliers - équipe «jeunes»; la Mission locale de Montreuil; la Mission Intercommunale pour l'Emploi des Jeunes (MIEJ) des villes de Bagnolet, Bondy, Montreuil, Noisy-le-Sec et Romainville; la Mission locale intercommunale de Sevrans-Tremblay-Villepinte; l'Espace parisien pour l'insertion; La Belle Jeunesse.

* La Beauté du geste rassemble les lieux de création et de diffusion du spectacle vivant de la Seine-Saint-Denis ayant une convention de financement avec le ministère de la Culture (les trois CDN: Théâtre Public de Montreuil, Théâtre de la Commune à Aubervilliers, Théâtre Gérard Philipe à Saint-Denis; les six scènes conventionnées: Théâtre Louis Aragon à Tremblay-en-France, Espace 1789 à Saint-Ouen, Houdremont, centre culturel à La Courneuve; la scène nationale MC93 à Bobigny; le Centre national de la danse à Pantin; Maison des Jonglages - scène conventionnée « Art et création - Jonglages » à Bondy.

Qu'est-ce qu'un CDN ?

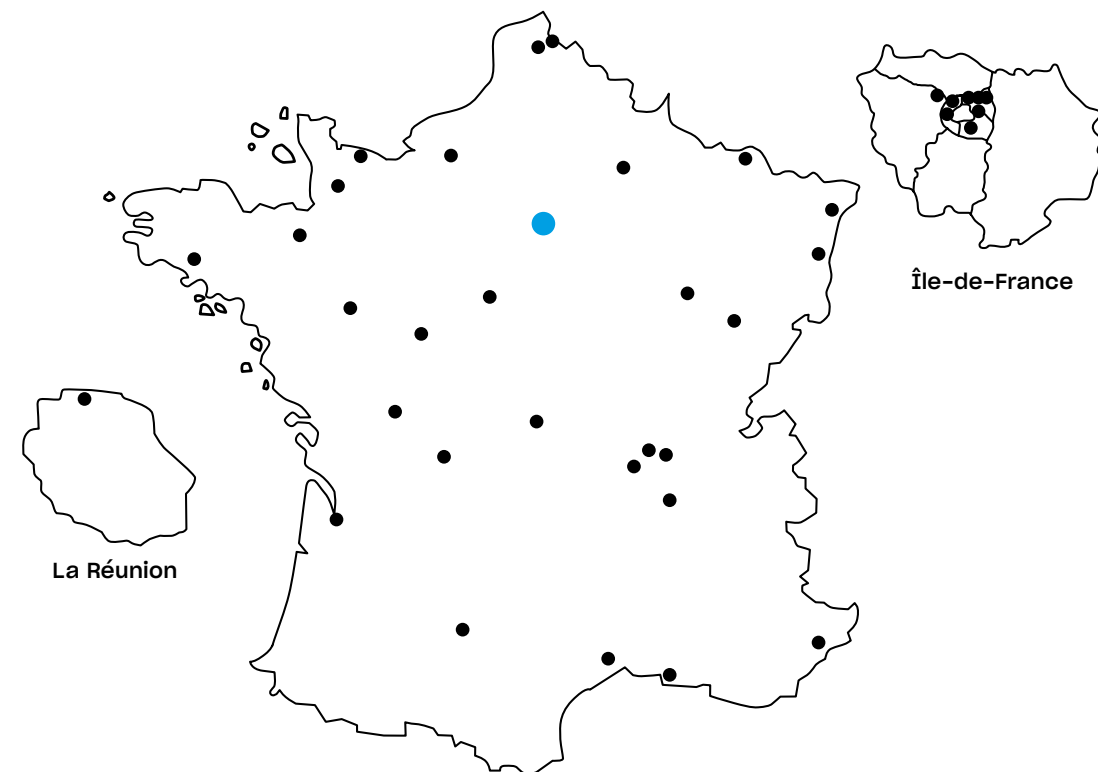
C'est au lendemain de la Seconde Guerre mondiale que s'impose l'idée d'un service public du théâtre conçu pour s'adresser à toutes et tous.

Les centres dramatiques nationaux (ou CDN) sont nés de cette politique majeure de décentralisation et de démocratisation culturelle. Le Théâtre Gérard Philipe obtient le label de CDN le 1^{er} janvier 1983.

Les CDN sont des théâtres dédiés à la création. Leur mission consiste à accompagner des artistes, à produire, coproduire, accueillir et diffuser des spectacles à destination de tous les publics. Ils sont dirigés par un, une ou plusieurs artistes dont la nomination est confiée au ou à la ministre de la Culture en concertation avec les collectivités locales participant à leur financement.

Lieux privilégiés d'accompagnement et de partage avec des artistes et des compagnies indépendantes, les CDN font vivre les œuvres du répertoire, contribuent à la création contemporaine et participent à l'expérimentation de nouvelles formes scéniques. Ils se regroupent au sein de l'ACDN, une association créée pour mutualiser et dynamiser l'action des centres dramatiques nationaux.

LE RÉSEAU DES CDN



Les partenaires institutionnels

Le ministère de la Culture - Direction régionale des affaires culturelles d'Île-de-France, le Département de la Seine-Saint-Denis, la Ville de Saint-Denis, la Région Île-de-France, le ministère de la Ville et du Logement, le rectorat de l'Académie de Créteil et le rectorat de l'Académie de Versailles.

Le Théâtre Gérard Philipe est adhérent au Syndicat national des entreprises artistiques et culturelles (SYNDEAC), à l'Association des centres dramatiques nationaux (ACDN), à l'association HF Île-de-France et à Plaine Commune Promotion.



MINISTÈRE
DE LA CULTURE

Liberté
Égalité
Fraternité

seine-saint-denis
LE DÉPARTEMENT

Saint-Denis

Le Cercle des partenaires

Lancé en 2014, le Cercle des partenaires du TGP est une association à but non lucratif qui réunit entreprises, fondations et particuliers pour accompagner le centre dramatique national dans la mise en œuvre d'un projet de territoire ouvert et ambitieux, à la croisée de la création artistique, de la transmission et de l'économie sociale et solidaire.

Le Cercle des partenaires du TGP travaille en étroite relation avec le Théâtre Gérard Philipe, centre dramatique national de Saint-Denis, qui est son principal partenaire depuis sa création.

Les axes de soutien sont principalement :

- la transmission auprès de la jeunesse, de la petite enfance à l'adolescence ;
- les actions intergénérationnelles ;
- l'insertion sociale et économique par la culture ;
- la production de créations théâtrales.

Grâce au Cercle des partenaires, le TGP a pu compter sur le soutien d'Alios Développement, FACE Contemporary Theater, un programme de la Villa Albertine et FACE Foundation, en partenariat avec l'Ambassade de France aux États-Unis, la Fondation Berger-Levrault, la Fondation Banque Populaire, la Fondation Casino, la Fondation Transdev, le Groupe TSF, King's Fountain, la Laura Pels International Foundation for Theater, la Pershing Square Foundation, VINCI Autoroutes, le Fonds de Dotation Ambition Saint-Denis et VIVENDI CREATE JOY.

Le Cercle des partenaires et le Théâtre Gérard Philipe les remercient de leur soutien engagé.

RENSEIGNEMENTS

cercle@theatregerardphilipe.com - 01 48 13 70 10

Les partenaires médias

LES AMPHIS DE L'INFO

CLERMONT-FERRAND > 07/10
BRIVE-LA-GAILLARDE > 08/10
LA ROCHELLE > 05/11

ET AUSSI EN 2026, CHAMBERY, TOURS, AVIGNON, MONTPELLIER...



Le Monde france-tv ici

TéléramaParis

NOUVEAU
Paris est une fête, Télérama vous guide



Disponible sur l'App Store et Google Play

L'INSTANT poésie

UN JOUR, UN POÈME. CARTE BLANCHE À UN ARTISTE POUR DÉCOUVRIR LES TEXTES QUI L'ACCOMPAGNENT DANS SON PARCOURS. À DÉCOUVRIR À L'ANTENNE ET EN PODCAST



FRANCE INTER SOUTIEN
LE SPECTACLE VIVANT



partenaire du Théâtre Gérard Philipe

THÉÂTRE GÉRARD PHILIPPE DE SAINT-DENIS

ET APRÈS, ON FAIT QUOI ?

Votre prochaine sortie est déjà en magasin et sur votre mobile



Rien vu, tout lu !



Pour découvrir toutes nos offres d'abonnement, scannez ce QR Code

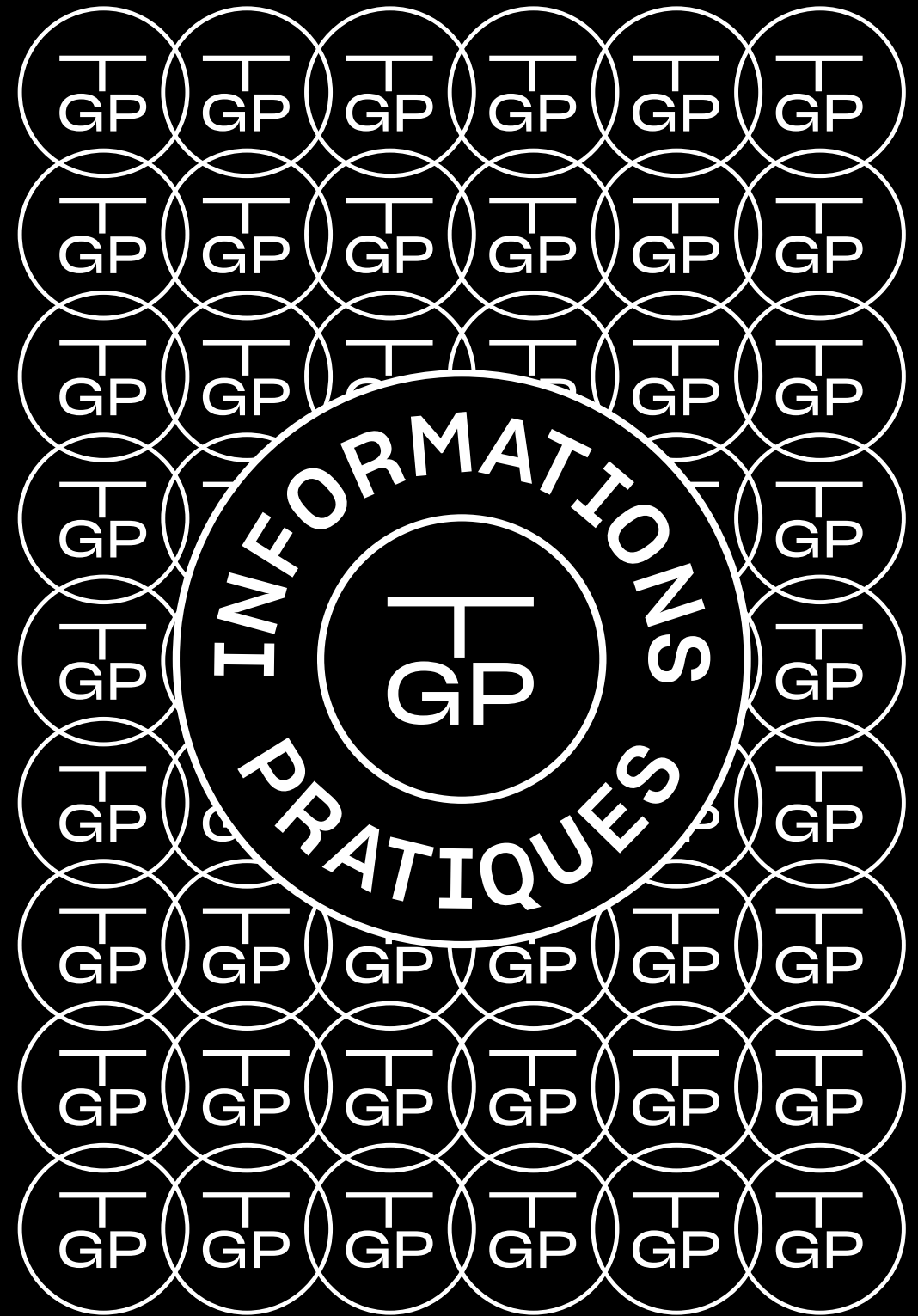


TRANSFUCE

Choisissez le camp de la culture

CINÉMA
LITTÉRATURE
SCÈNE
ART

DEPUIS 20 ANS, LE MAGAZINE QUI SE CONSACRE À LA CULTURE CONTEMPORAINE.



TARIFS

BILLETTERIE DU TGP : 01 48 13 70 00

theatregerardphilipe.com

par courriel : reservation@theatregerardphilipe.com

HORAIRES D'OUVERTURE DE LA BILLETTERIE

du lundi au vendredi de 14h à 18h, les samedis et dimanches, 1h30 avant le premier spectacle.

PLEIN TARIF 24 €	
TARIFS RÉDUITS	
20 €	Seniors (plus de 65 ans), abonnés des théâtres et structures partenaires du TGP*, groupes de plus de 10 personnes, détenteurs d'un abonnement Navigo en cours de validité (tarif Navigo culture)
12 €	Habitants de la Seine-Saint-Denis, étudiants, moins de 26 ans, demandeurs d'emploi, intermittents, détenteurs du Pass'pop découverte
6 €	Personnes en situation de handicap, titulaires du RSA, enfants (moins de 12 ans)
<small>* le Théâtre Public de Montreuil, le Théâtre de la Commune d'Aubervilliers, le Théâtre des Quartiers d'Ivry, le Centre culturel Houdremont de La Courneuve, le Théâtre Louis Aragon de Tremblay-en-France, l'Espace 1789 de Saint-Ouen, le T2G - CDN de Gennevilliers, le Centre national de la danse de Pantin, le Théâtre de la Tempête à Paris, la Maison des Métallos à Paris, les 3T - Théâtre du Troisième Type de Saint-Denis, l'Académie Fratellini de Saint-Denis</small>	
TARIFS SPÉCIFIQUES	
Métissage(s) : Plein tarif : 7 € - Tarif pour les 12-18 ans : 5 € - Pour les moins de 12 ans : Gratuit	
Navette retour Paris (voir p.81) : 3 € (navette gratuite pour les arrêts Porte de Paris et La Plaine Saint-Denis) Navette retour Saint-Denis (voir p.81) : Gratuite (les jeudis soir de représentation)	
Pour les 17-18 ans Le TGP est partenaire du Pass Culture, dispositif porté par le ministère de la Culture, qui permet aux jeunes de 17 et 18 ans de disposer d'un montant de 50 € à 150 € selon leur âge pour acheter des places de spectacle ou participer à un atelier. L'ensemble des spectacles de la programmation est disponible via l'application Pass Culture ou sur passculture.app .	

LA CARTE D'ADHÉSION

La carte TGP est une carte d'adhésion nominative permettant de bénéficier de tarifs avantageux. Elle est valable sur l'ensemble de la saison 2026-2027, à l'exception du spectacle *Métissage(s)*. Les spectacles de la saison jeune public *Et moi alors ?* ne sont pas inclus dans la carte d'adhésion, à l'exception du spectacle *Quand ça lâche*.

	TARIFS DE LA CARTE TGP	TARIFS DES PLACES
PLEIN TARIF	15 €	18 € (AU LIEU DE 24 €)
TARIF SENIORS (PLUS DE 65 ANS), ABONNÉS DES STRUCTURES PARTENAIRES DU TGP*, DÉTENTEURS D'UN ABOONNEMENT NAVIGO		14 € (AU LIEU DE 20 €)
TARIF RÉDUIT HABITANTS DE LA SEINE-SAINT-DENIS, MOINS DE 26 ANS, DEMANDEURS D'EMPLOI	10 €	8 € (AU LIEU DE 12 €)
TARIF ÉTUDIANTS		6 € (AU LIEU DE 12 €)

* (Voir ci-dessus)

INFORMATIONS PRATIQUES

76

77

SAISON JEUNE PUBLIC ET MOI ALORS ?

Tarifs valables sur les spectacles de la saison *Et moi alors ?* :

J'étais parti-e pardon (dans un autre univers); *Les Abîmés*; *La Petite Tuk*; *Tec-Tec*

TARIF ADULTES 7 €	TARIF ENFANTS (MOINS DE 12 ANS) 5 €		
TARIF SPÉCIFIQUE <i>Quand ça lâche</i>			
PLEIN TARIF 20 €			
TARIFS RÉDUITS			
15 €	Habitants de Plaine Commune, seniors (plus de 65 ans), abonnés des théâtres et structures partenaires du TGP*, intermittents, personnes en situation de handicap, enseignants, professionnels de la culture		
12 €	Demandeurs d'emploi, titulaires du RSA, étudiants, moins de 26 ans, détenteurs du Pass'pop découverte		
10 €	Enfants (moins de 12 ans)	7 €	Enfants habitants de Plaine Commune (moins de 12 ans)

*(Voir ci-contre)

LA CARTE FAMILLE ET MOI ALORS ?

Carte valable sur l'ensemble de la saison *Et moi alors ?*.

Elle permet de prendre indifféremment des places pour des adultes ou des enfants.

CARTE PARENTS-ENFANTS 6 PLACES : 30 € (valable uniquement pour le public individuel)
--

LES TARIFS DE GROUPES

SORTIE UNIQUE POUR LES COLLÈGES ET LES LYCÉES : 9 €
SORTIE UNIQUE OU PARCOURS ENSEIGNEMENT SUPÉRIEUR : 10 €

PARCOURS SCOLAIRES

3 SPECTACLES : **21 €** / PLACE SUPPLÉMENTAIRE : **7 €**

RENSEIGNEMENTS : 01 48 13 70 01

POUR LES ÉTABLISSEMENTS SCOLAIRES

Les établissements scolaires (collèges, lycées et CFA) peuvent financer des sorties au spectacle ainsi que des projets culturels (ateliers, visites...) grâce au Pass Culture-part collective. Pour toute demande de sortie au spectacle ou de projet financé par le Pass Culture, il suffit de nous envoyer une demande par courriel : h.rousse@theatregerardphilipe.com.

Après validation de la demande, une annonce sera créée. Les enseignants et chefs d'établissement pourront la valider sur Adage.

CARNET ASSOCIATIONS DU CHAMP SOCIAL

10 PLACES : **90 €**

RENSEIGNEMENTS : 01 48 13 70 07

BILLETTERIE SOLIDAIRE

POUR LES PARTENAIRES « POLITIQUE DE LA VILLE » (voir p.63) : **2 €**

RENSEIGNEMENTS : 01 48 13 19 91

ACCESSIBILITÉ

Le TGP poursuit sa mission d'accessibilité pour que toute personne en situation de handicap puisse trouver sa place au théâtre. En consolidant ses propositions artistiques adaptées, en développant la formation de ses équipes et en construisant des projets d'action culturelle main dans la main avec les structures spécialisées du territoire, le TGP affirme sa vocation d'ouverture aux publics dans toute leur pluralité.

Le tarif pour les personnes en situation de handicap est de 6€.

Valable sur l'ensemble de la saison 2026-2027 à l'exception des spectacles de la saison jeune public *Et moi alors ?*.

RENSEIGNEMENTS ET RÉSERVATION

Clémence MAZURIER - c.mazurier@theatregerardphilipe.com - 01 48 13 19 92



SPECTATEURS À MOBILITÉ RÉDUITE

La salle Delphine Seyrig et la salle Mehmet Ulusoy ainsi que le restaurant et la librairie sont accessibles aux personnes à mobilité réduite.

Une rampe d'accès est disponible sur la gauche du parvis du théâtre (porte rouge « Entrée des artistes »).

Toutes les représentations sont accessibles aux personnes à mobilité réduite. Des places vous sont réservées en salle.

Afin de vous accueillir au mieux, merci de nous prévenir de votre venue lors de votre réservation et de vous présenter à la billetterie dès votre arrivée pour un accès prioritaire et accompagné en salle.



SPECTATEURS MALVOYANTS ET AVEUGLES

→ **AD** Représentation en audiodescription

Vendredi 22 janvier : *Eden*, réalisée par Laetitia Dumont-Lewi (voir p.26)

La représentation est précédée d'une visite tactile du décor et des costumes.

→ **Spectacles naturellement accessibles**

Certains spectacles musicaux sont naturellement accessibles.

Jeudi 17 décembre : *Africolor* (voir p.24)

Mercredi 17 et samedi 20 mars : *Tec-Tec* (voir p.38)

Afin de vous accueillir au mieux, merci de nous prévenir de votre venue lors de votre réservation et de vous présenter à la billetterie dès votre arrivée pour un accès prioritaire et accompagné en salle.

→ **Pour tous les spectacles, en partenariat avec l'association Souffleurs de sens**
Le TGP et Souffleurs de sens proposent le service « Souffleurs d'Images » aux spectateurs malvoyants et aveugles. À leur demande, ils seront accompagnés par un bénévole qui leur décrira le spectacle à l'oreille.

Pour cela, il vous suffit de réserver votre place auprès de la billetterie du TGP en indiquant que vous serez accompagné d'un souffleur, puis de contacter Souffleurs de sens pour qu'ils vous mettent en relation avec un bénévole. Ce service est gratuit.

POUR PLUS D'INFORMATIONS

souffleursdimages@souffleursdesens.org - 06 40 65 69 38



SPECTATEURS MALENTENDANTS ET SOURDS

Pour les spectacles en salle Delphine Seyrig et en salle Mehmet Ulusoy, des boîtiers équipés de boucles magnétiques « tours de cou » sont mis à disposition à la billetterie pour un meilleur confort d'écoute. Ces dispositifs ne sont pas compatibles avec les aides auditives fonctionnant par technologie Bluetooth ou Wi-Fi.

Afin de vous accueillir au mieux, merci de nous prévenir de votre venue lors de votre réservation et de vous présenter à la billetterie dès votre arrivée.

→ **Spectacle naturellement accessible**

Le spectacle est essentiellement visuel mais de la musique est présente. Contactez-nous pour plus d'informations.

Vendredi 13, samedi 14, dimanche 15, mercredi 18 novembre :

Quand ça lâche (voir p.16)



SPECTATEURS EN SITUATION DE HANDICAP PSYCHIQUE OU MENTAL

Pour tous les spectacles de la saison, des mallettes sensorielles sont mises à la disposition du public. Elles contiennent des balles anti-stress, des objets d'attente et des casques antibruit de différentes tailles. Nous vous invitons à vous rapprocher de la billetterie ou des personnes qui vous accueillent pour en bénéficier lors de votre venue.

Si vous souhaitez plus d'informations ou des conseils au sujet des spectacles les plus adaptés aux spectateurs en situation de handicap psychique ou mental, venant en groupe ou à titre individuel, contactez-nous.

LE RESTAURANT

CUISINE CLUB

Basman et son équipe vous accueillent pour le déjeuner du lundi au vendredi et les soirs de représentations une heure avant et après le spectacle (le dimanche, service au bar uniquement). Lieu convivial et de partage, c'est l'endroit idéal pour déjeuner dans un lieu atypique fréquenté par les artistes. Trois plats du jour sont proposés chaque midi; le soir, à la carte, vous avez le choix entre plusieurs plats traditionnels façon brasserie.

Vous pouvez également y boire un verre.

RENSEIGNEMENTS ET RÉSERVATION

01 48 13 70 05

LA LIBRAIRIE

LA P'TITE DENISE

Depuis plus de vingt ans, La P'tite Denise, librairie de Saint-Denis, et le TGP entretiennent une complicité artistique à travers les ouvrages sélectionnés mais aussi par l'organisation de lectures et de rencontres littéraires.

Dans cette librairie, on trouve des livres de référence sur le théâtre, les textes des spectacles mais aussi une sélection d'ouvrages jeunesse et les coups de cœur des libraires en lien ou non avec la programmation.

Les artistes de la saison mais aussi l'équipe du TGP participent à cette richesse littéraire en proposant de faire découvrir leur bibliothèque idéale.

La librairie est ouverte tous les jours de représentations.

RETROUVEZ L'ACTUALITÉ DE LA LIBRAIRIE LA P'TITE DENISE SUR LE WEB

facebook.com/PetiteDenise93

instagram.com/laptitedenise.librairie

VENIR AU TGP

**Théâtre Gérard Philipe,
centre dramatique national de Saint-Denis**
59 boulevard Jules-Guesde - 93 200 Saint-Denis
01 48 13 70 00
theatregerardphilipe.com

RER D ET TRANSILIE N H

Station Gare de Saint-Denis, puis 5 min. à pied

MÉTRO LIGNE 13

Station Basilique de Saint-Denis, puis 12 min. à pied

TRAMWAY T1

Arrêt Théâtre Gérard Philipe, puis 1 min. à pied

TRAMWAY T5

Arrêt Marché de Saint-Denis, puis 5 min. à pied

TRAMWAY T8

Arrêt Gare de Saint-Denis, puis 5 min. à pied

BUS

255 : arrêt Église - Théâtre Gérard Philipe, puis 2 min. à pied

170 : arrêt Gare de Saint-Denis, puis 5 min. à pied

VOITURE - Coordonnées GPS (48.937693 / 2.350293)

PARKING PAYANT

Parking Indigo « 8 mai 1945 » gardienné à 500 m du théâtre
Rue Jean Marcenac - Place du 8 Mai 1945
93200 Saint-Denis
Ouvert tous les jours
01 48 20 27 72

APRÈS LE SPECTACLE

PÉDIBUS RETOUR

Vous rejoignez la gare RER de Saint-Denis ou la station de métro Basilique de Saint-Denis ?

Rendez-vous devant la billetterie pour rencontrer d'autres spectateurs empruntant le même trajet. Une manière conviviale de voyager ensemble et d'échanger au sujet du spectacle sur le chemin.

LA NAVETTE RETOUR VERS PARIS

Lundi, mercredi, jeudi et vendredi, une navette est proposée aux spectateurs à l'issue des spectacles *Bientôt le jour*, *CAPRA (une chèvre)*, *Eden*, *À la renverse*.

Elle dessert les arrêts : Porte de Paris, La Plaine Saint-Denis, Porte de la Chapelle, La Chapelle, Gare du Nord, République, Châtelet.

Tarif : **3 €** (dans la limite des places disponibles)

Gratuit pour les arrêts Porte de Paris et La Plaine Saint-Denis.

RÉSERVATION RECOMMANDÉE 01 48 13 70 00 ou lors de la réservation de votre billet pour le spectacle sur le site internet du TGP.

LA NAVETTE DIONYSIENNE

Le jeudi soir, si vous habitez à Saint-Denis, une navette gratuite vous reconduit dans votre quartier.

RÉSERVATION INDISPENSABLE 01 48 13 70 00.

DIRECTRICE GÉNÉRALE **Isabelle Melmoux**

SECRÉTAIRE GÉNÉRALE **Marie-Hélène Bâtard**

ATTACHÉ À LA DIRECTION **William Rahi**

DIRECTEUR DES RELATIONS AVEC LE PUBLIC ET DE LA BILLETTERIE **François Lorin**

RESPONSABLE DES RELATIONS AVEC LE PUBLIC **Héloïse Rousse**

ATTACHÉE DES RELATIONS AVEC LE PUBLIC **Clémence Mazurier**

CHARGÉE DE LA COMMUNICATION **Morgan Bureau**

RESPONSABLE DE L'ACCUEIL **Lara Mastrantonio**

ATTACHÉ À L'ACCUEIL **Fritz Titus**

RESPONSABLE DE BILLETTERIE **Angelica Garcia**

ATTACHÉE DE BILLETTERIE **Sarah Vigouroux**

AGENT DE BILLETTERIE **Cédric Lévêque**

ADMINISTRATRICE **Frédérique Miget**

CHEFFE COMPTABLE **Victoria Sagatova**

COMPTABLE **Chantal Gérard**

ATTACHÉE D'ADMINISTRATION **Cécile Voigt**

RESPONSABLE DE LA PRODUCTION ET DE LA DIFFUSION **Émilie Raisson**

CHARGÉE D'ACCUEIL ET DE PRODUCTION **Olivia Favory**

DIRECTEUR TECHNIQUE **François Sallé**

RÉGISSEUR GÉNÉRAL **Richard Fischler**

RÉGISSEUR PRINCIPAL **Rachid Bahloul**

RÉGISSEUSE LUMIÈRE **Sharron Printz**

RÉGISSEUR SON ET VIDÉO **Vincent Langlais**

RÉGISSEUR PLATEAU **Frédéric Gillmann**

AGENTE D'ENTRETIEN **Anabela Torres**

AGENTE D'ENTRETIEN **Maria Inès Torres**

APPRENTI À LA RÉGIE LUMIÈRE **Siméon Amiel**

Et tou-te-s les artistes et technicien-ne-s intermittent-te-s du spectacle, les apprenti-e-s, les hôte-sse-s d'accueil et les stagiaires qui accompagnent le TGP tout au long de la saison.

AVEC LA COLLABORATION DE

ATTACHÉE DE PRESSE **Nathalie Gasser**

PROFESSEUR DE L'ACADÉMIE DE CRÉTEIL **Pierre Mathieu**

DESIGN GRAPHIQUE **Poste 4 + Le Futur - Claude Grétilat, Adrien Moerlen**

PHOTOGRAPHIES **Pascale Fournier**

SITE INTERNET **Cybernétique - Corinne Rouiller, Sonia Rouvier**

INFORMATIQUE **Artdeelight - Ismaël Pereira Sousa**

LA LIBRAIRIE DU THÉÂTRE **La P'tite Denise**

LE RESTAURANT **Cuisine Club**

BROCHURE DE LA SAISON 2026-2027 DU THÉÂTRE GÉRARD PHILIPPE

DIRECTRICE DE LA PUBLICATION **Julie Deliquet**

CRÉATION GRAPHIQUE ET MAQUETTE **Poste 4 - Le Futur**

PHOTOGRAPHIES **Pascale Fournier**

COORDINATION, RÉDACTION **Marie-Hélène Bâtard, Morgan Bureau**

RÉDACTION **Olivia Burton**

RELECTURE ET CORRECTION **Séverine Magois**

IMPRESSION **ott imprimeurs**

JULIE DELIQUET, PASCALE FOURNIER ET L'ÉQUIPE DU TGP REMERCIENT CHALEUREUSEMENT LES PERSONNES QUI ONT CONTRIBUÉ À LA RÉALISATION DES PHOTOGRAPHIES :

COUVERTURE: Institut médico-éducatif (IME) - Les Moulins Gémeaux - Lauren Clavier,

Julie Etcheberry, Calvin Ngoma, Céline Schneider

PAGES 1 à 7, 64, 67: Tournée de *La guerre n'a pas un visage de femme* - Catherine Balzac, Isabela Barboza Alles E Silva, Clétye Bonnomeau, Aline Courvoisier, Léa Daloz, Delphine Deloge, Roberta Di Martino, Karine Dubois, Zohra Fellaoue, Diane Gasnier, Nadia Goma, Frédérique Grégoire, Stéphanie Le Penne, Ludmilla Míbol, Zoé Zarlenga -- Gaillard

PAGE 12: Place Rouge - Avenue du Franc Moisin - Mathilde Andlauer, Zahia Bensekhri, Maxime Catrice, Danielle Clavier, Julie Etcheberry, Nadia Kandelman, Anne Mistral, Mathilde Pamelard, Anne-Gaëlle Provost, Steven Wen

PAGES 14, 16, 22, 30, 38, 88: Médiathèque Centre-ville de Saint-Denis - Mamadou Coulibaly, Hector Hily, Meylene Medjeber, Yanis Micu, Sarah Sesolis Faure

PAGE 18: Institut médico-éducatif (IME) - Les Moulins Gémeaux - Naïsha Alsaint,

Chloé Beaumarchais, Soujoud Benmaïza, Sarah Fery

PAGE 20: Musée d'art et d'histoire Paul Éluard de Saint-Denis - Clara Belleau, Élisabeth Grimal, Jillian Rolland Requigny, Sandy Sinvilus

PAGE 24: TGP - Aude Publes Garcia

PAGE 26: Collège Lucie Aubrac - Villetaneuse - Diarra Bunce, Khadiatou Kone, Lazar Maric, Iona Sicoie, Idrissa Soumare

PAGE 28: Boucherie Maison Lantier - Nadine Lomet

PAGE 32: Canal de Saint-Denis - Fatima Aamrouchi, Houane Aiksha, Amana Manouil, Adda Najet

PAGE 34: Collège Lucie Aubrac - Villetaneuse - Mélissa Arslan, Awa Charpentier Seck, Nayla Karkour, Ted Landu, Thomas Pereira Martins, Aksil Slimani, Mayli Tafat

PAGE 36: Maison de quartier Floréal - La Saussaie - La Courtille - David Alemo, Elsa de Belilovsky, Élise Dubot, Inès El Woighzani, Augustin Hily, Aïcha Nadiri, Liam Othman

PAGE 40: Rue des martyrs de Châteaubriant - Siméon Amiel, Juliette Le Tallec, Valentine Vançon-Hermet

PAGE 44: Parc de la Légion d'honneur - Michel Arnaud, Christian Blanchet, Amel Dahmani, Myriam Ferhoune, Gayané Momajian, Meryam Qiqs, Nour Qiqs, Elsa Veciana

PAGE 46: Casado - Maison des adolescents - Laëtitia Bouche-Florin, Brieuc Camus

Ilham Dib, Sophia Stavroulakis

PAGE 48: Abhijit, Shihta

Et Thierry Lada et l'institut médico-éducatif (IME) - Les Moulins Gémeaux; Pascal Gianninelli et la médiathèque Centre-Ville de Saint-Denis; Marie Souloumiac et le Collège Lucie Aubrac de Villetaneuse.

SUIVEZ L'ACTUALITÉ DU TGP ET REJOIGNEZ-NOUS SUR

[f](#) [@](#) [▶](#) [in](#)

OU ÉCRIVEZ-NOUS À :

contact@theatregerardphilipe.com

Calendrier

84

85

SEPTEMBRE

VENDREDI	18	18H	LEVER DE RIDEAU
MERCREDI	30	19H30	BIENTÔT LE JOUR

OCTOBRE

JEUDI	1	19H30	BIENTÔT LE JOUR	
VENDREDI	2	19H30	BIENTÔT LE JOUR	
SAMEDI	3	17H	BIENTÔT LE JOUR VISITE DU DÉCOR	
DIMANCHE	4	15H	BIENTÔT LE JOUR RENCONTRE	
LUNDI	5	19H30	BIENTÔT LE JOUR	
MERCREDI	7	15H	J'ÉTAIS PARTI-E, PARDON (DANS UN AUTRE UNIVERS)	JEUNE PUBLIC
		19H30	BIENTÔT LE JOUR	
JEUDI	8	19H30	BIENTÔT LE JOUR	
VENDREDI	9	19H30	BIENTÔT LE JOUR	
SAMEDI	10	16H	J'ÉTAIS PARTI-E, PARDON (DANS UN AUTRE UNIVERS) DISCUSSION « DERRIÈRE LE RIDEAU »	JEUNE PUBLIC
		17H	BIENTÔT LE JOUR	
DIMANCHE	11	15H	BIENTÔT LE JOUR	

NOVEMBRE

VENDREDI	13	19H30	QUAND ÇA LÂCHE	JEUNE PUBLIC	HORS LES MURS
SAMEDI	14	18H30	QUAND ÇA LÂCHE	JEUNE PUBLIC	HORS LES MURS
DIMANCHE	15	16H	QUAND ÇA LÂCHE	JEUNE PUBLIC	HORS LES MURS
MERCREDI	18	15H	QUAND ÇA LÂCHE	JEUNE PUBLIC	HORS LES MURS
		20H	CES FILLES QU'ON ATTEND		
JEUDI	19	20H	CES FILLES QU'ON ATTEND		
VENDREDI	20	20H	CES FILLES QU'ON ATTEND		
SAMEDI	21	17H30	CES FILLES QU'ON ATTEND		
DIMANCHE	22	15H30	CES FILLES QU'ON ATTEND RENCONTRE		
LUNDI	23	20H	CES FILLES QU'ON ATTEND		
MERCREDI	25	20H	CES FILLES QU'ON ATTEND		
JEUDI	26	20H	CES FILLES QU'ON ATTEND		
VENDREDI	27	20H	CES FILLES QU'ON ATTEND		
SAMEDI	28	17H30	CES FILLES QU'ON ATTEND		
DIMANCHE	29	15H30	CES FILLES QU'ON ATTEND		

DÉCEMBRE

MERCREDI	2	19H30	CAPRA (UNE CHÈVRE)	
JEUDI	3	19H30	CAPRA (UNE CHÈVRE)	
VENDREDI	4	19H30	CAPRA (UNE CHÈVRE)	
SAMEDI	5	17H	CAPRA (UNE CHÈVRE) VISITE DU DÉCOR	
DIMANCHE	6	15H	CAPRA (UNE CHÈVRE) RENCONTRE	
LUNDI	7	19H30	CAPRA (UNE CHÈVRE)	
MERCREDI	9	15H	LES ABÎMÉS	JEUNE PUBLIC
		19H30	CAPRA (UNE CHÈVRE)	
JEUDI	10	19H30	CAPRA (UNE CHÈVRE)	
VENDREDI	11	19H30	CAPRA (UNE CHÈVRE)	
SAMEDI	12	16H	LES ABÎMÉS DISCUSSION « DERRIÈRE LE RIDEAU »	JEUNE PUBLIC
		17H	CAPRA (UNE CHÈVRE)	
DIMANCHE	13	15H	CAPRA (UNE CHÈVRE)	
JEUDI	17	20H	AFRICOLOR	MUSIQUE

JANVIER

MERCREDI	13	19H30	EDEN
JEUDI	14	19H30	EDEN
VENDREDI	15	19H30	EDEN
SAMEDI	16	17H	EDEN
DIMANCHE	17	15H	EDEN RENCONTRE
LUNDI	18	19H30	EDEN
MERCREDI	20	19H30	EDEN
JEUDI	21	19H30	EDEN
VENDREDI	22	19H30	EDEN AUDIODESCRIPTION
SAMEDI	23	17H	EDEN
DIMANCHE	24	15H	EDEN
MERCREDI	27	19H30	LE VENTRE DE PARIS
JEUDI	28	19H30	LE VENTRE DE PARIS
VENDREDI	29	19H30	LE VENTRE DE PARIS
SAMEDI	30	17H	LE VENTRE DE PARIS VISITE DU DÉCOR
DIMANCHE	31	15H	LE VENTRE DE PARIS RENCONTRE

FÉVRIER

LUNDI	1	19H30	LE VENTRE DE PARIS	
MERCREDI	3	15H	LA PETITE TUK	JEUNE PUBLIC
		19H30	LE VENTRE DE PARIS	
JEUDI	4	19H30	LE VENTRE DE PARIS	
VENDREDI	5	19H30	LE VENTRE DE PARIS	
SAMEDI	6	16H	LA PETITE TUK DISCUSSION « DERRIÈRE LE RIDEAU »	JEUNE PUBLIC
		17H	LE VENTRE DE PARIS	
DIMANCHE	7	15H	LE VENTRE DE PARIS	
MERCREDI	24	19H30	À LA RENVERSE	
JEUDI	25	19H30	À LA RENVERSE	
VENDREDI	26	19H30	À LA RENVERSE	
SAMEDI	27	17H	À LA RENVERSE	
DIMANCHE	28	15H	À LA RENVERSE RENCONTRE	

MARS

LUNDI	1	19H30	À LA RENVERSE	
MERCREDI	3	19H30	À LA RENVERSE	
JEUDI	4	19H30	À LA RENVERSE	
VENDREDI	5	19H30	À LA RENVERSE	
SAMEDI	6	17H	À LA RENVERSE	
		17H30	OISEAU [GUIDE DE SURVIE] RENCONTRE	
DIMANCHE	7	15H	À LA RENVERSE	
JEUDI	11	20H	1729 SECONDES	
VENDREDI	12	20H	1729 SECONDES	
SAMEDI	13	17H30	1729 SECONDES	
DIMANCHE	14	15H30	1729 SECONDES RENCONTRE	
LUNDI	15	20H	1729 SECONDES	
MERCREDI	17	15H	TEC-TEC	JEUNE PUBLIC
		20H	1729 SECONDES	
JEUDI	18	20H	1729 SECONDES	
VENDREDI	19	20H	1729 SECONDES	
SAMEDI	20	16H	TEC-TEC UN APRÈS-MIDI EN FAMILLE	JEUNE PUBLIC
		17H30	1729 SECONDES UN APRÈS-MIDI EN FAMILLE	
DIMANCHE	21	15H30	1729 SECONDES	

AVRIL

MERCREDI	21	19H30	LE BIRGIT KABARETT #7	
		20H	MYSTÈRES	
JEUDI	22	19H30	LE BIRGIT KABARETT #7	
		20H	MYSTÈRES	
VENDREDI	23	19H30	LE BIRGIT KABARETT #7	
		20H	MYSTÈRES	
SAMEDI	24	17H	LE BIRGIT KABARETT #7	
		17H30	MYSTÈRES RENCONTRE	
DIMANCHE	25	15H	LE BIRGIT KABARETT #7	
		15H30	MYSTÈRES	

MAI

LUNDI	10	20H	LA FORTERESSE	
MARDI	11	20H	LA FORTERESSE	
MERCREDI	12	20H	LA FORTERESSE	
JEUDI	13	20H	LA FORTERESSE RENCONTRE	
VENDREDI	14	20H	LA FORTERESSE	

JUIN

VENDREDI	11	20H	MÉTISSAGE(S)	
SAMEDI	12	17H30	MÉTISSAGE(S) RENCONTRE	
DIMANCHE	13	15H30	MÉTISSAGE(S)	

Imagier



**www.
theatregerardphilipe
.com**

**59, boulevard Jules-Guesde
93 200 Saint-Denis
Tél. +33 (0)1 48 13 70 00**